

# वार्षिक नगर विकास योजना

दित्तेल नगरपालिका दित्तेल, खोटाङ



मिति २०७२ पौष २६ गते वसेको दित्तेल नगरपालिकाको तश्रो नगर परिषद बैठकबाट पारित

**आर्थिक वर्ष २०७३/०७४**



तेस्रो नगर परिषदको वार्षिक बजेट नीति तथा कार्यक्रम



नगर परिषद्मा सहभागिहरु



खुला दिसा मुक्त दिक्तेल नगरपालिका घोषणा कार्यक्रम



खुला दिसा मुक्त दिक्तेल घोषणा नयालीमा सहभागिहरुको भलक

# वार्षिक नगर विकास योजना

आर्थिक वर्ष २०७३/०७४

मिति २०७२ पौष २६ गते वसेको दिक्तेल नगरपालिकाको तश्रो नगर परिषद बैठकबाट पारित



## सम्पर्क ठेगाना

नगरपालिका : दिक्तेल नगरपालिका दिक्तेल, खोटाङ

टेलिफोन नं. : ०३६-४२०२०४

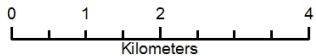
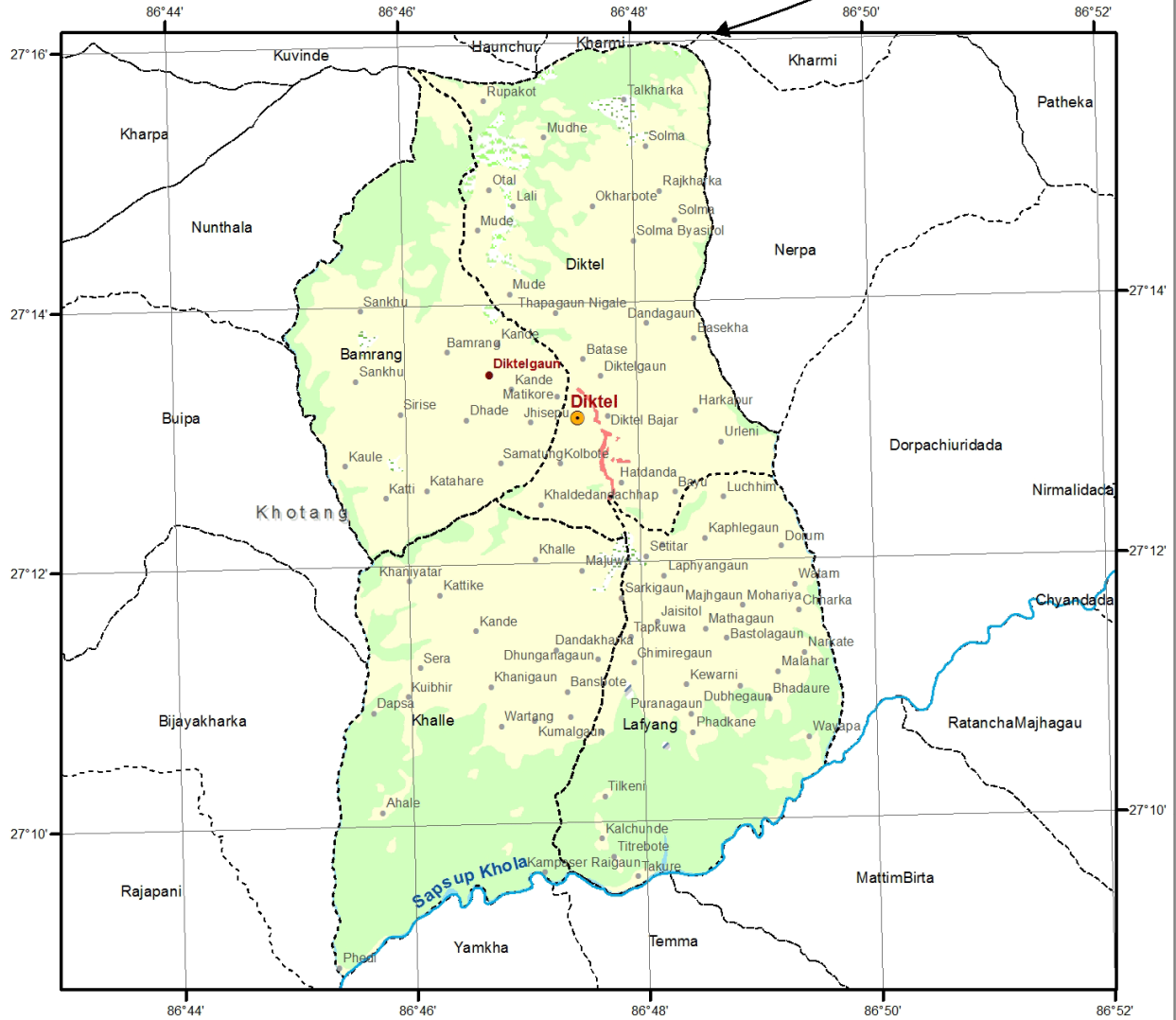
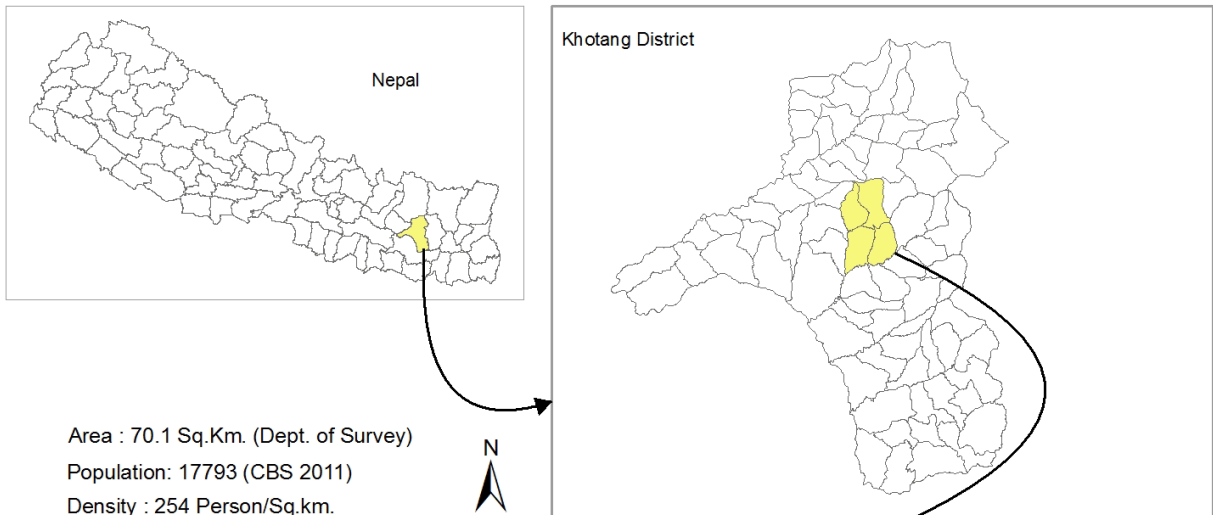
फ्याक्स नं. : ०३६-४२०६८२

ईमेल ठेगाना : [info@diktelmun.gov.np](mailto:info@diktelmun.gov.np)

वेभसाइट : [www.diktelmun.gov.np](http://www.diktelmun.gov.np)



## KHOTANG DISTRICT Location of Diktel Municipality



# दिक्तेल नगरपालिकाको नक्सा



## विषय सूची

### खण्ड १

१. वार्षिक नगर विकास योजनाको परिचय .....	१
१.१. नगर परिचय .....	२
१.२. भौगोलिक अवस्थिति.....	२
१.३. प्रशासनिक विभाजन.....	३
१.४. धार्मिक तथा पर्यटकिय स्थलहरु.....	५
१.५. वडाहरुको जनसंख्या विवरण .....	६

### खण्ड २

२. नगर विकास योजनाका प्रमुख निति, मार्गदर्शन तथा कार्यक्रमहरु.....	७
२.१. भौतिक पुर्वाधार विकास नीति.....	८
२.२. खानेपानी तथा सरसफाई.....	८
२.३. विपद व्यवस्थापन तथा भुसंरक्षण.....	९
२.४. विद्युत तथा वैकल्पिक उर्जा.....	९
२.५. शिक्षा.....	९
२.६. स्वास्थ्य.....	९
२.७. वन, वातावरण तथा जलवायु परिवर्तन.....	१०
२.८. कृषि तथा पशु.....	१०
२.९. व्यवस्थित वस्ती विकास.....	१०
२.१० पर्यटन .....	१०
२.११ सुशासन तथा संस्थागत विकास.....	११
२.१२ लक्षित वर्ग तथा समावेशिकरण .....	११
२.१३ मानव संशाधन विकास.....	११
२.१४ राजश्व तथा वित्तिय व्यवस्था नीति .....	१२
२.१५ सूचना तथा संचार.....	१२
२.१६ युवा तथा खेलकुद .....	१२

### खण्ड ३

३. नगर विकास योजना छनोटको आधार तथा सूचकहरु.....	१३
३.१ योजना प्राथमिकिकरणका आधारहरु.....	१३
३.२ जिल्ला विकास समितिको मार्गदर्शन.....	१३

### खण्ड ४

४. सहभागितात्मक योजना तर्जुमा प्रक्रिया .....	१६
४.१ सहभागितामूलक योजना तर्जुमा पद्धति तथा तरिका र योजना स्वीकृति .....	१७
४.२ नगरपालिका बैठक .....	१७
४.३ नगरपालिका बैठकको निर्णय .....	१८
४.४ बस्तीस्तरको योजना तर्जुमा .....	१८
४.५ वडा स्तरिय योजना तर्जुमा गोष्ठी .....	१८

४.६	एकिकृत योजना तर्जुमा गोष्ठी .....	१९
४.७	नगरपालिका बैठक .....	२०
४.८	नगरपरिषद् .....	२०
४.८.१	नगरपालिकाको तेस्रो नगरपरिषद् (आ.व.२०७३०७४) द्वारा भएका निर्णयहरु.....	२१

#### अनसुचि तथा फारमहरु

अनुसुचि-१:	आ.व. ०७३०७४ को कुल अनुमानित आय.....	२६
अनुसुचि-२:	पूर्व पुँजिगत अनुदान तर्फको प्रस्तावित कार्यक्रम.....	२७
अनुसुचि-३:	सामाजिक भौतिक पूर्वाधार तर्फको प्रस्तावित कार्यक्रम.....	२८
अनुसुचि-४:	स्थानीय विकास शुल्क तर्फको प्रस्तावित कार्यक्रम.....	२९
अनुसुचि-५:	प्रवृद्धनात्मक तर्फको प्रस्तावित कार्यक्रम.....	३०
अनुसुचि-६:	राजश्व बाँडफाँड र मालपोत रजिष्ट्रेसन तर्फको प्रस्तावित कार्यक्रम .....	३१
अनुसुचि-७:	भवन निर्माणको लागि तोकिएर आएमा प्रस्तावित कार्यक्रम.....	३२
अनुसुचि-८:	महिला तथा बालबालिका लक्षित कार्यक्रम.....	३२
अनुसुचि-९:	लक्षित कार्यक्रम तर्फको प्रस्तावित कार्यक्रम .....	३३
अनुसुचि-१०:	कन्टिजेन्स तर्फको बाँडफाँड .....	३५
अनुसुचि-११:	नगरपालिकाले लगाउने कर दस्तुर र सेवा शुल्क .....	३७
अनुसुचि-१२:	हाँटकर तथा मालवस्तुको दर रेट विवरण .....	५५
अनुसुचि-१३:	ईलाका स्तरीय योजना गोष्ठीमा पठाउने योजनाहरु.....	५७
अनुसुचि-१४:	कर्मचारी दरवन्दी .....	६९
अनुसुचि-१५:	दिक्तेल नगरपालिकाको कर्मचारी विवरण .....	७०
अनुसुचि-१६:	वडा नागरिक मञ्चको संयोजकहरुको विवरण .....	७१
अनुसुचि-१७:	राजनैतिक दल प्रतिनिधिहरुको विवरण .....	७१
अनुसुचि-१८:	नागरिक सचेतना केन्द्रहरुको विवरण .....	७२
अनुसुचि-१९:	खुल्ला दिशा मुक्त घोषणा कार्यक्रमको मन्तव्य .....	७४



नेपाल सरकार  
सङ्घीय मामिला तथा स्थानीय विकास मन्त्रालय

## दिक्तेल नगरपालिकाको कार्यालय दिक्तेल, खोटाङ

### दिक्तेल नगरपालिकाको अत्यन्त जरुरी सूचना :

दिक्तेल नगरपालिकाको क्षेत्रभित्र नगरपालिकाको भवन निर्माण विनियम २०७२ अनुसार स्वीकृति नलिई घर, घरको तला थप्न र टहरा निर्माण नगर्न नगराउन सम्बन्धित सबैमा यो सूचना जारी गरिएको छ । स्वीकृति नलिई घर, टहरा निर्माण भएको पाइएमा कानून बमोजिम कारबाही गरिने समेत जानकारी गराइन्छ ।

(अनिल किराती)  
कार्यकारी अधिकृत

**व्यक्तिगत घटना समयमै दर्ता गराऔं, असल नागरिकको परिचय दिऔं ।**

जन्मदर्ता, विवाहदर्ता, मृत्युदर्ता, बसाइसराई लगायतका व्यक्तिगत घटना समयमै दर्ता गरी असल नागरिकको परिचय दिनहुन सम्पूर्ण नगरवासीहरूमा हार्दिक अनुरोध गर्दछौं ।



**अनिल किराती (कार्यकारी अधिकृत) तथा  
दिक्तेल नगरपालिकाको कार्यालय, दिक्तेल**



नेपाल सरकार  
सङ्घीय मामिला तथा स्थानीय विकास मन्त्रालय  
केन्द्रीय पञ्जीकरण विभाग

### सामाजिक सुरक्षा भत्ताका लागि नयाँ नाम दर्ता तथा नवीकरण गर्ने सम्बन्धी जरुरी सूचना

जेष्ठ नागरिक लगायतका लक्षित समूहका नागरिकहरूलाई स्थानीय निकाय मार्फत प्रदान गरिदै आएको सामाजिक सुरक्षा भत्ता आगामी आ व को साउन १ गते देखि पाउन सो सम्बन्धी कार्यविधिको शर्त पूरा गरेका योग्य र इच्छुक नागरिकहरूले २०७२ मार्ग १५ गते भित्र सम्बन्धित गाउँ विकास समिति वा नगरपालिका कार्यालयमा रित पूर्वक दरखास्त दिनु हुन सूचित गरिन्छ । हाल भत्ता पाइरहेका नागरिकहरूले समेत आगामी आ व मा भत्ता लिन चाहेमा नवीकरणका लागि दरखास्त दिनु पर्नेछ । यो सूचना बमोजिम दर्ता तथा नवीकरणका लागि दरखास्त नदिने नागरिकहरूले २०७३ साउन देखि भत्ता प्राप्त गर्न नसक्ने व्यहोरा समेत जानकारी गराइन्छ । थप जानकारीका लागि सम्बन्धित गाविस, नगरपालिका वा जिविसको कार्यालयहरूमा सम्पर्क गर्नु हुन समेत अनुरोध छ ।





पर्यटकिय क्षेत्र रुपाकोटडाँडा



धार्मिक तथा पर्यटकिय स्थल मभुवागढी

# खण्ड - १

वार्षिक नगर विकास योजनाको परिचय

## १. वार्षिक नगर विकास योजनाको परिचय

### १.१ नगर परिचय :

दिक्तेल नगरपालिका खोटांग जिल्लाको सदरमुकाममा अवस्थित एक मात्र २०७१ बैसाख २५ गते घोषित नगरपालिका हो, जसमा १५ वडा छन् । यो नगरपालिका समुन्द्र सतह बाट ७००( २२५० मिटर उचाई मा अवस्थित छ । ७०.१ वर्ग कि.मि क्षेत्रफल मा फैलिएको यस नगरपालिका को घरधुरी ३,५९३, जम्मा जनसंख्या २१,३८४ जस मध्ये महिला १०,८८४, पुरुष १०,३९० छन् । यस नगरपालिका भित्र एक बहुमुखी क्याम्पस, एक उच्च मा.वि., चार मा.वि. स्कुल, चार नि.मा.वि, उन्नाइस प्रा.वि स्कुल, एक जिल्ला अस्पताल, तिन स्वास्थ्य चौकी र तिन उपस्वास्थ्य चौकी छन् । यस नगरपालिका भित्र खानिडाँडा विमानस्थल पनि अवस्थित छ ।

यस नगरपालिका भित्र देविस्थान कालिका भगवोती मभुवागढी ,रुपाकोट ,सिधेश्वोर गुफा ,त्रिमुर्तिसोर पर्यटकीय क्षेत्र छन् । देविस्थान कालिका भगवोती मभुवागढी मा बालाचतुर्दशी, सिभरात्रि, तिजमा मेला लाग्ने गर्छ । रुपाकोटबाट दिक्तेल उदयपुर, ओखलढुंगा, सोलु, भोजपुर लगाएतका ठाउँहरुको दृश्य अवलोकन गर्न सकिने भएको ले पर्यटक हरु यहाँ आउने गर्दछन् । सिधेश्वोर गुफामा पनि पर्यटकहरु गुफा को अवलोकन गर्न आउने गर्दछन् ।

स्थानिय स्वायत्त शासन ऐन, २०५५ को दफा ८० मा भएको व्यवस्था बमोजिम यस नगरपालिकाको गठन गरिएको छ । त्यस्तै सोहि ऐन मा भएको व्यवस्था बमोजिम प्रत्येक नगरपालिका एक अविच्छिन्न उत्तराधिकारबाला स्वशासित र सङ्गठित संस्था हुनेछ । नगरपालिकाको आफ्नो एउटा छुट्टै छाप हुनेछ । नगरपालिकाले व्यक्तिसरह चल-अचल सम्पत्ति प्राप्त गर्न, उपभोग गर्न र बेचबिखन गर्न सक्नेछ । नगरपालिकाले व्यक्तिसरह आफ्नो नामबाट नालिस उजूर गर्न र सो उपर पनि सोही नामबाट नालिस उजूर लाग्न सक्नेछ, भन्ने उल्लेख गरेअनुसार नै यस नगरपालिका पनि संचालन र व्यवस्थीत गरीएको छ । यस नगरपालिकाको भौगोलिक अवस्थिति , नामाकरण लगायत दिर्घकालिन सोच, लक्ष्य,उद्देश्य एवं कार्यहरु तल उल्लेख गरीएको छ ।

### १.२. भौगोलिक अवस्थिति

अवस्थिति	:	अक्षांश	:- २७° १२' ५०"
		देशान्तर	:- ८६° ४७' ५२"
सिमाना	:	पूर्व	:- चिउरीडाँडा र नेर्पा
		पश्चिम	:- वुईपा र विजयखर्क
		उत्तर	:- खार्मी, हउचुर, कुभिण्डे र नुनथला
		दक्षिण	:- याम्खा, मात्तिम र टेम्मा
उचाई	:	समुद्र सतहबाट ७०० मिटर देखि २,२५० मिटर सम्म	

क्षेत्रफल: ७०.१ वर्ग कि.मि. (..... हेक्टर)

लम्बाई : सरदर .... कि.मी.

हावापानी : .....

वडा संख्या :- १५

घरधुरी संख्या :- ३५९३

जनसंख्या : - २१३८४

क्याम्पस : - १

उचाई: - ७५० - २२५०

जनघनत्व :- २५४ प्रति वर्ग कि.मि.

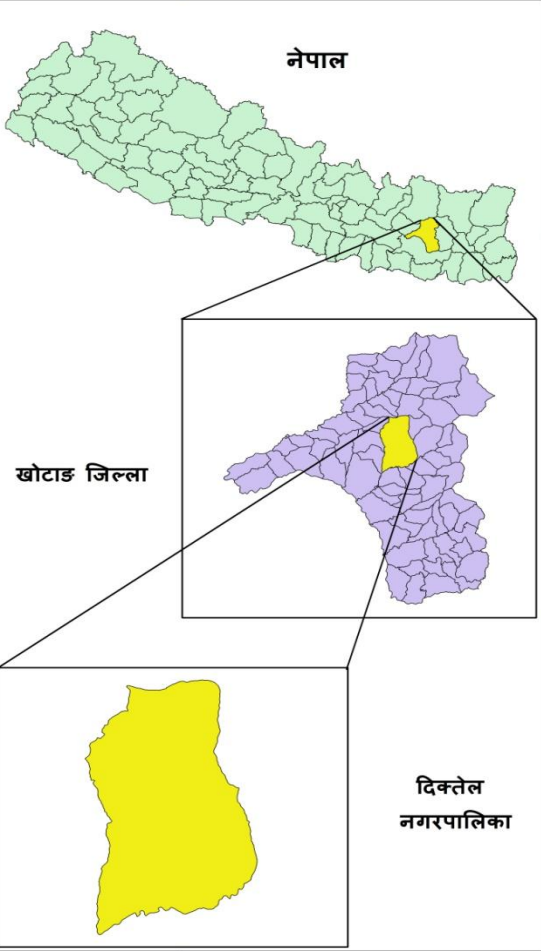
### १.३ नगरको प्रशासनिक विभाजन

नगरपालिकामा गाभिने ग.वि.स.हरु	साविक वडाँहरु	हाल दिक्तेल नगरपालिका वडाहरु
दिक्तेल	१	१
	२,३	२
	४	३
	५	४
	६,७	५
	८,९	६
वाम्राड	१,२,९	७
	३,४,५	८
	६,७,८	९
लफ्याड	१,४,५	१०
	२,३,८,९	११
	६,७	१२
खाल्ले	१,२,९	१३
	३,४,५	१४
	६,७,८	१५



# खोटाङ

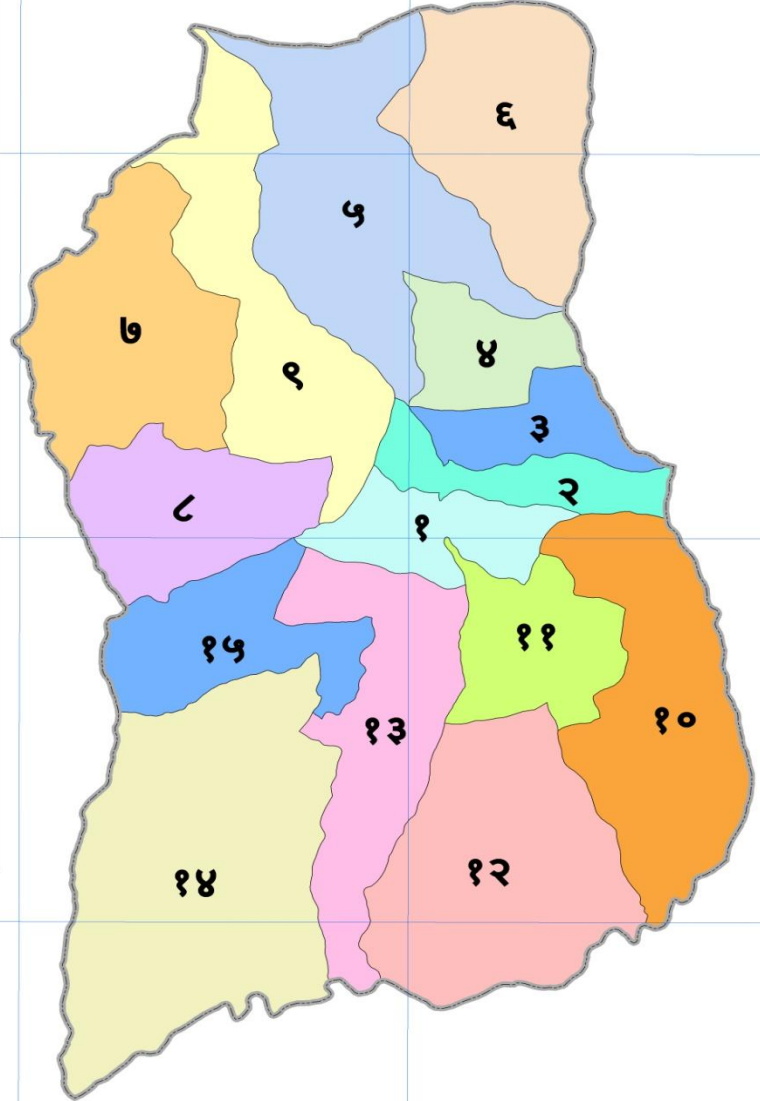
(दिकतेल नगरपालिका- वडा विभाजन)



नेपाल


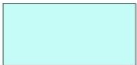
खोटाङ जिल्ला

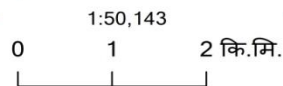
दिकतेल  
नगरपालिका



गादि

## संकेतहरू

-  नगरपालिका सिमाना
-  वडा सिमाना



1:50,143

0 1 2 कि.मि.

नक्सा श्रोत:  
प्रशासकीय सिमाना : सर्वे डिपार्टमेन्ट

## १.४ धार्मिक तथा पर्यटकीय स्थलहरू

क्र. सं.	धार्मिक तथा पर्यटकीय स्थलको नाम	मेला लाग्ने दिन	प्रसिद्धिको कारण
१	देविस्थान मभुवागढी		ऐतिहासीक गढी तथा कालिका भगवतिको मन्दिर रहेको
२	रुपाकोट डाँडा		नगरपालिकाको अग्लो भुभाग तथा शिव मन्दिर हरियालि फाँट
३	जलकाली सिंहदेवी देविस्थान		
४	रिद्धा माहादेवस्थल त्रिमुत्रेश्वर		
५	रमिला गुफा गुप्तेश्वर		
६	कर्ममन्दिर		
७	गुप्तेश्वर महादेव		
८	वाघखोर		
९	कामी ओडार		
१०	वगारे ढुङ्गा		
११	गिद्धे पहरु		
१२	अल्ले ढुङ्गा		
१३	साल्पी देवि मन्दिर		
१४	लफ्याड, आहाले, माभगाऊँ, सोल्मा, पिपलवोटे, कट्टी, सिरिसे, काहुले, साकेलाथान		
१५	मुडे गुम्वा		
१६	सरुने ओडार		

## १.५ नगरपालिकाको वडाहरूको जनसंख्या विवरण

वडा नम्बर	जम्मा घरधुरी संख्या	परिवारको मुख्य आम्दानीको मुख्य श्रोत यदि अन्य भए उल्लेख गर्ने				जात जातियता उपयुक्त सूचक मा $\sqrt$ चिन्ह लगाउने		
		परिवार संख्या बाहिर बसोवास गर्नभए छुट्टै विवरण राख्ने			१. २. ३. ४. ५. ६. ७. ८. ९. १०.	दलित	जनजाती	अन्य
		महिला	पुरुष	जम्मा				
१	२६०	७०५	७४९	१४५४	१,२,३,४,५	१६	७४	१७०
२	४६०	११९०	११९२	२३८२	९८९१३	२७	१४२	२९१
३	२३१	६०५	६४६	१२५१	१,२,३,४,५	१४	३७	१८०
४	१५२	४२९	४३७	८६६	१,२,३,४,५	११	७५	६६
५	३००	७९९	८५८	१६५७	१,२,३,४,५	१५	२०२	८३
६	२७३	७२०	८०६	१५२६	१,२,३,४,५	२	२०३	६८
७	२०५	५९७	६२३	१२२०	१,२,३,४,५	७	१५५	४३
८	२३४	६८२	७४५	१४२७	१,२,३,४,५	३०	१६६	३८
९	२१९	६३६	६०६	१२४२	१,२,३,४,५	४२	२७	१५०
१०	१९१	६२२	६०१	१२२२	१,२,३,४,५	७	१३५	४९
११	२८८	८००	८५०	१६५०	१,२,३,४,५	५३	१४६	८९
१२	१५६	४१५	४३०	८४५	१,२,३,४,५	४९	४२	६५
१३	२१३	५६६	६४७	१२१३	१,२,३,४,५	१३	१००	१००
१४	२६०	७३८	७५४	१४९२	१,२,३,४,५	३९	१२४	९७
१५	२२७	५६८	५८३	११५१	१,२,३,४,५	६७	३५	१२५
जम्मा	३६६९	१००७२	१०५२७	२०५९८	१,२,३,४,५	३९२	१६६३	१६१४

# खण्ड-२

नगर विकास योजनाका प्रमुख नीति, मार्गदर्शन तथा कार्यक्रमहरु



## २. नगर विकास योजनाका प्रमुख नीति, मार्गदर्शन तथा कार्यक्रमहरु

### २.१. भौतिक पूर्वाधार विकास नीति

थुप्रै स साना सडकहरुमा रकम लगानी गर्दा रकम छरिन गई अपेक्षित प्रतिफल प्राप्त हुन नसक्ने भएकाले क्षेत्रगत सन्तुलनलाई ध्यान दिँदै महत्वपूर्ण मानिएका नगर रिडरोड, वडा केन्द्रवाट नगरको मुख्य केन्द्र जोड्ने सडक जस्ता MTMP ले प्राथमिकतामा राखेका नगरका गौरवका आयोजनालाई प्राथमिकताका साथ रकम विनियोजन गर्ने नीति लिइएको छ । ग्रामिण सडक सन्जाल निर्माण तथा सिचाई आयोजनाहरु छनोट गर्दा कृषि पकेट क्षेत्रलाई आधार लिइएको छ । प्रत्येक सडकलाई समय समयमा मर्मत गर्नका लागि मर्मत सम्भार कोषको व्यवस्थापन गरिएको छ । साभेदारीमा मर्मत संभार कार्य सन्चालन गर्नका लागि बजेट विनियोजन गरिएको छ । नगर यातायात गुरुयोजना तयार तयार गरी मन्त्रालयमा पेश गरिसकेको हुनाले आगामी दिनमा नगर सडक गुरु योजनाले निर्दिष्ट गरेका क्षेत्रहरुमा मात्र लगानी गरिने छ । नगर क्षेत्रका वसपार्कहरुलाई व्यवस्थापन गरी अव्यस्थीत रुपमा रहेका सवारी साधनलाई व्यवस्थापन गर्न नगरपालिकाका २ (दुई) वटै वसपार्कहरुलाई उच्च प्राथमिकतामा राखी बजेट विनियोजन गरिएको छ । नगर विकास कोष, सडक बोर्ड लगायतका साभेदारी संस्थाहरुसंगको सहकार्यमा नगर भित्रका उच्चतम प्राथमिकतामा परेका सडकहरुको स्तरोन्नती गर्ने नीति अवलम्बन गरिएको छ । साथै सम्भव भएसम्म हरेक संरचनालाई अपाङ्गमैत्री बनाउन जोड दिइनेछ ।

### २.२. खानेपानी तथा सरसफाई

दित्केल नगरपालिका खुल्ला दिशामुक्त घोषणा भई नसकेको र यसको कारणले खोटाङ जिल्लालाई समेत खुल्ला दिशामुक्त क्षेत्र घोषणा गर्न नसकिएको यथार्थ यहाँहरुलाई अवगत नै छ । चालु आ.व. भित्र नै यस नगरपालिकालाई खुल्ला दिशामुक्त नगर घोषणाका कार्यक्रमहरु सञ्चालन गर्नका लागि बजेट विनियोजन गरिएको छ ।

यस नगरपालिकामा फोहोरमैला व्यवस्थापन गर्ने कार्य चुनौतिको रुपमा देखा परेको छ । फोहोरमैला व्यवस्थापनका लागि देउले सामूदायिक वनवाट निशुल्क रुपमा जग्गा प्राप्त भईसकेको व्यहोरा सहर्ष अवगत गराउन चाहान्छु । चालु आ.व. मा नै सार्वजनिक निजी साभेदारी नीति अख्तियारी गरी फोहोर व्यवस्थापन गरिने छ । यसका लागि उद्योग वाणिज्य संघ, गैर सरकारी संस्थाहरुसंग सहकार्य गर्ने नीति अवलम्बन गरेको छु । सरसफाईसम्बन्धी व्यवहार परिवर्तन गर्न स्थानीय निकायको अगुवाईमा जनचेतनामुलक कार्यक्रम सञ्चालन गरिनेछ ।

वैशाख १२, १३ र २९ गते आएको विनाशकारी भुकम्पको कारणले खानेपानीका मुहानहरु सुक्ने तथा स्थानान्तरण हुने समस्याले यो नगरपालिका पनि अछुतो रहन सकेन । तशर्थ खानेपानीको मुहान संरक्षण गर्न र नगरवासिलाई स्वस्थ खानेपानी उपलब्ध गराउन खानेपानी आयोजनालाई उच्च प्राथमिकतामा राखी उच्च अंकको रकम विनियोजन गरिएको छ ।

## २.३. विपद व्यवस्थापन तथा भुसंरक्षण

नगर क्षेत्रमा हुनसक्ने प्रकोपलाई ध्यान दिई दैवी प्रकोप व्यवस्थापन कोषको स्थापना गरी आवश्यक बजेटको व्यवस्था गरिएको छ । साथै प्रकोपबाट समग्र नगरबासिको सुरक्षाको लागि समयमा प्रकोप सूचना प्रवाह तथा प्रकोप क्षेत्रमा समयमै उद्धार तथा राहत कार्यक्रम संचालनका लागि सम्पूर्ण नगरवासी युवाहरुलाई परिचालन गर्नु पर्ने महशुस गरी बजेट विनियोजन गरिएको छ । त्यसैगरी सचेतनामुलक कार्यक्रमहरु संचालन गर्नका लागि गैर सरकारी संस्थाहरूसँग सहकार्य गर्दै जाने नीति अवलम्बन गरिएको छ । जिल्ला आपतकालिन उद्धार केन्द्र (DEOC) लाई आवश्यक सहयोग पुर्याउने सोच लिइएको छ ।

## २.४ विद्युत तथा वैकल्पिक उर्जा

सौर्य सडक बत्ति मार्फत नगरलाई उज्यालो बनाउन गत वर्षबाट थालनि गरिएको छ । यो कार्यक्रमलाई निरन्तरता दिईनेछ । वैकल्पिक ऊर्जाको प्रयोग गर्ने नीतिलाई विभिन्न गै. स. स. को सहयोगमा कार्यान्वयनमा ल्याउन पहल गरिनेछ । वैकल्पिक ऊर्जाको अवस्था, सम्भावना र अवसरहरुको व्यवस्थापन गर्नका लागि आवश्यक पहल गरिनेछ । दिक्तेल नगरपालिकालाई धुवा रहित चुल्हो क्षेत्र बनाउनका लागि आवश्यक बजेट विनियोजन गरिएको छ ।

## २.५ शिक्षा

सामुदायिक विद्यालयबाट SLC परिक्षमा सर्वोत्कृष्ट अंडक ल्याउने १ जना छात्र र १ जना छात्रा, र दलित मध्येबाट सर्वोत्कृष्ट अंडक प्राप्त गर्नेलाई दोहोरो नपर्ने गरि पुरस्कार उपलब्ध गराइने छ । प्राथमिक उमेर समुहका सम्पूर्ण बालबालिकालाई विद्यालय भर्ना गर्न गराउन सामाजिक परिचालन मार्फत् प्रोत्साहित गरि साक्षरता प्रतिशतमा सुधार गरिनेछ ।

दिक्तेल नगरपालिकालाई पूर्ण साक्षर नगरपालिका घोषणा गर्न तथा राष्ट्रिय साक्षरता अभियानलाई उपलब्धिमुलक बनाउन जिल्ला शिक्षा कार्यालय, शिक्षा क्षेत्रमा क्रियाशिल गै.स.स. हरूसँग सहकार्य र समन्वय गर्दै अनुगमन, मुल्याडकन पढ्नुलाई व्यवस्थित र सुदृढ तुल्याइनेछ । नगरपालिका क्षेत्रमा बालबालिकालाई लक्षित गर्दै खेलकुद विकास कार्यक्रम सञ्चालन गर्नका लागि आवश्यक बजेटको व्यवस्था गरिएको छ । त्यसै गरी जिल्ला खेलकुद विकास समितिसँग समन्वय गरी नगर क्षेत्रमा खेलकुद गतिविधिहरु सञ्चालनमा ल्याउनका लागि आवश्यक बजेटको व्यवस्था गरिएको छ । नगर क्षेत्रमा रहेका बालविकास केन्द्रहरुको भौतिक पुर्वाधार विकास तथा स्तरोन्नतिको लागि जिल्ला शिक्षा कार्यालय तथा सम्बन्धित निकायसँग समन्वय गरी काम गर्नका लागि आवश्यक बजेटको व्यवस्था गरिएको छ ।

## २.६ स्वास्थ्य

दिक्तेल नगरपालिका क्षेत्रलाई पूर्णखोप युक्त नगरपालिका बनाउनका लागि जिल्ला स्वास्थ्य कार्यालयसँगको साभेदारीमा कार्यक्रम सञ्चालन गर्न आवश्यक बजेटको व्यवस्था गरिएको छ । नगरको स्वास्थ्य

संस्था तथा प्राथमिक स्वास्थ्य केन्द्रहरूमा क्रमसः चौविसै घण्टा प्रसुती सेवा संचालनको लागि जिल्ला स्वास्थ्य कार्यालयमार्फत् आवश्यक साधन स्रोतको व्यवस्थाको लागि सम्बन्धित मन्त्रालयमा अनुरोध गरिनेछ । HIN/AIDS नियन्त्रणको लागि यस क्षेत्रमा क्रियाशिल संघ संस्थाहरू बीचको समन्वयलाई सुदृढ तुल्याइने छ । साथै नगरको पोषण अवस्थामा सुधार ल्याउन बहुसरोकारवाला पोषण योजना कार्यान्वयन गर्न आवश्यक पहल गरिनेछ । आयुर्वेद चिकित्सा प्रणालीको विकासको लागि समेत सहयोग पुऱ्याइनेछ ।

## २.७ वन, वातावरण तथा जलवायु परिवर्तन

सडक निर्माण गर्दा दुवैतर्फ वृक्षरोपण गर्ने नीति लिइएको छ तथा Environment Management Plan (EMP) बनाई कार्यान्वयन गरिनेछ । वृक्षरोपण तथा भु-संरक्षण कार्य गर्दा साभेदारी गर्ने नीति लिइनेछ । जलवायु परिवर्तनबाट जिल्लामा पर्न सक्ने प्रभाव न्यूनीकरण गर्न सरोकारवाला निकाय, गै.स.स. तथा विकास साभेदारसँग समन्वय र सहकार्य गरी स्थानीय जलवायु परिवर्तन अनुकुलन कार्ययोजना तर्जुमा गरि कार्यान्वयनमा ल्याइने छ । वातावरणमैत्री विकास पूर्वाधारण निर्माणमा जोड दिइनेछ । हरित शहरको अवधारणा अनुरूप पार्क निर्माण, विकास र प्रवर्द्धनमा जोड दिइनेछ ।

## २.८ कृषि तथा पशु

निर्वाहमुखि खेति प्रणालीलाई व्यवसायिक कृषि प्रणालीतर्फ उन्मुख गर्ने तथा उन्नत खालका पशुपालनमा प्रोत्साहित गर्ने नीति लिइनेछ । जिल्ला कृषि विकास कार्यालयसँग आवश्यक समन्वय गरी कृषि सहकारितालाई प्रोत्साहित गरिनेछ । यसलाई उत्पादकत्व वृद्धिको आधार बनाइनेछ । सार्वजनिक निजी साभेदारीमा नगरपालिका क्षेत्रमा शीत भण्डार स्थापना गर्न पहल गरिनेछ । कृषि पकेट क्षेत्रलाई आधार लिई एकीकृत रुपमा सुविधा विस्तार गरि नगरको उत्पादन र उत्पादकत्व वृद्धि गर्न जिल्ला कृषि विकास कार्यालय मार्फत् कार्यक्रम संचालन गरिनेछ । साथै जिल्ला कृषि विकास कार्यालयसँगको साभेदारीमा माछा पालन, भकारो सुधार कार्यक्रम, प्लाष्टिक टनेल खेती प्रणाली सञ्चालन गर्नका लागि यसै आ.व. मा आवश्यक बजेट विनियोजन गरिएको छ ।

## २.९ व्यवस्थित वस्ती विकास

समुदायको अग्रसरतामा वस्ती विकासलाई प्रोत्साहित गरिनेछ । समुदायको अग्रसरतामा व्यवस्थित वस्ती विकास गर्न नयाँ सहर आयोजना कार्यालयसँग समन्वय गरी कार्यक्रम अगाडी बढाइने छ ।

## २.१० पर्यटन

दिक्तेल नगरपालिका साँस्कृतिक रुपमा धनी नगरपालिका हो । नगरपालिकाको बहुआयामिक सस्कृतिको पहिचान र संरक्षण गरी होम स्टे मार्फत पर्यटन प्रवर्द्धन गर्ने नीति अवलम्बन गरिएको छ । साथै दिक्तेल नगरपालिकालाई पर्यटकीय दृष्टिकोणले पूर्वाञ्चलकै आकर्षक गन्तव्य बनाउनका र हलेशी भित्रिएका पर्यटकहरूलाई दिक्तेल नगरपालिकामा भित्राउनका लागि चालू आ.व.मा देविस्थान मभुवा गडी पर्यटन गुरु

योजना तयार गरिने छ । पर्यटन गुरुयोजनाले निर्दिष्ट गरेका क्षेत्रहरूमा पर्यटन प्रवर्द्धन गर्नका लागि योजना बनाइ लागू गरिने छ । साथै पर्यटन प्रवर्द्धनको लागि नगरमा रुपाकोट, देविस्थान, गुप्तेश्वर जस्ता प्रमुख पर्यटकीय स्थलहरूको पहिचान गरी पूर्वाधार विकासमा लगानी गरिनेछ ।

## २.११ सुशासन तथा संस्थागत विकास

दित्तेल नगरपालिका कार्यालयबाट जनतालाई उपलब्ध गराइने सेवा सुविधाको विस्तृत विवरण समावेश भएको नागरिक बडापत्र तयार गरी सकिएको हुँदा उक्त नागरिक बडापत्रमा उल्लेख भएअनुसारका सेवा समयमा नै उपलब्ध गराउन नगरपालिका प्रतिवद्ध रहने छ । विगत वर्षमा जस्तै नगरपालिका मार्फत् सञ्चालन भएका विकास निर्माण लगायत सबै कार्यक्रमको नियमित अनुगमन, प्रगति समिक्षा, समन्वय बैठक, सार्वजनिक सुनुवाई, सामाजिक परिक्षण आदि मार्फत सुशासनमा जोड गरिनेछ ।

## २.१२ लक्षित वर्ग तथा समावेशिकरण

लक्षित वर्ग तथा सामाजिक समावेशिकरणतर्फ सामाजिक परिचालनको माध्यमद्वारा लक्षित समूहलाई सशक्तीकरण गरि नगरपालिकामा मागमा आधारित कार्यक्रम तयार गरी अझ प्रभावकारी रूपमा सञ्चालन गरिनेछ । नगरपालिकालाई बालमैत्री स्थानीय शासन लागू गर्नका लागि बालश्रम उन्मुलन तथा बाल अधिकारसँग प्रत्यक्ष सम्बन्ध राख्ने कार्यक्रमलाई अगाडि बढाईने छ । ज्येष्ठ नागरिकको सम्मान कार्यक्रम आयोजना गर्नका साथै ज्येष्ठ नागरिक सामूदायिक भवन निर्माण स्थापनाको लागी आवश्यक सहयोग पुऱ्याइनेछ ।

सामाजिक सुरक्षा भत्ता वितरणलाई थप व्यवस्थित गर्न वैज्ञानिक रूपमा लागत अध्यावधिक गर्दै वैकिड प्रणालिलाई यसै आ.व. वाट अवलम्बन गरिने छ ।

## २.१३ मानव संशाधन विकास

नगरमा सञ्चालन हुने कार्यक्रमहरूमा प्रभावकारिता ल्याउन गै.स.स डेस्क स्थापना गरी नगरको विकास निर्माणमा गै.स.स. को भुमिका थप प्रभावकारी बनाउने कार्य गरिनेछ । यसको लागि गै.स.स. सर्गको साभेदारीमा कार्यक्रम सञ्चालन गरिनेछ । जनतामा प्रवाह गरिने सेवालाई थप प्रभावकारी बनाउन सो कार्यमा संलग्न जनशक्तिको क्षमता विकाससम्बन्धी कार्यक्रमहरू सञ्चालन गरिनेछ । नगरपालिकाको सेवा वितरणलाई प्रभावकारी बनाउन तथा कर्मचारीको ज्ञान, सीप र क्षमताको विकास गर्नका लागि यसै आ.व. मा वजेट विनियोजन गरिएको छ ।

नगरपालिकाको काम काज सहज र स्फूर्त गर्नका निमित्त यसै आ.व. मा पद पूर्ति समिति गठन गरी कर्मचारीहरू नियुक्ति गर्ने प्रक्रियाको थालनि गरिनेछ ।



## २.१४ राजश्व तथा वित्तिय व्यवस्था नीति

समग्र नगरवासीलाई प्रभावकारी सेवा पुऱ्याउन तथा नगरक्षेत्रमा उपलब्ध हुनसक्ने सम्पूर्ण स्रोतहरूलाई परिचालन गर्नका लागि राजश्व परामर्श समितिको कार्य क्षेत्र विस्तार गरिएको छ । करका दायरालाई विस्तार गरी राजश्व सङ्कलनमा वृद्धि गर्नका साथै उक्त स्रोतको प्रभावकारी रूपमा कार्यान्वयन गर्नका लागि उद्योग वाणिज्य संघसँगको साभेदारीमा कार्यत्रलम सञ्चालन गर्नका लागि आवश्यक बजेट विनियोजन गरिएको छ ।

## २.१५ सूचना तथा संचार

आजको युग सूचना तथा संचारको युग हो । सूचना तथा संचारको प्रवर्द्धन र विकास भएमा मात्र वास्तविक विकासको अनुमति गर्न सकिन्छ । तसर्थ यस नगरपालिकाले सूचना तथा संचारको क्षेत्रको प्रवर्द्धन र विकास गर्ने नीति अवलम्बन गरिएको छ ।

साथै राष्ट्रको चौथो अङ्गको रूपमा रहेको पत्रकारीताको विकास गरी पत्रकारीता मार्फत विकासको सिद्धान्तलाई अवलम्बन गर्दै स्थानीय स्तरको संचार माध्यमलाई उच्च प्राथमिकतामा राखी प्रवर्द्धन गर्न बजेट विनियोजन गरिएको छ ।

## २.१६ युवा तथा खेलकुद

खेलकुद मार्फत स्वास्थ्य, अनुशासन र विकासको नारालाई अंगीकार गर्दै खेलकुदलाई व्यवसायिकता तर्फ उन्मुख गराउन तथा युवाहरूलाई प्रत्सोहान गर्न युवा तथा खेलकुदको लागि बजेट विनियोजन गरिएको छ ।

# खण्ड - ३

नगर विकास योजना छनोटको आधार तथा सूचकहरु

## ३. नगर विकास योजना छनोटको आधार तथा सूचकहरू

### ३.१ योजना प्राथमिकिकरणका आधारहरू

- स्थानीय स्वायत्त शासन ऐन, २०५५ को दफा २०० र २०१ लाई मध्यनजर राखी देहायको आधारमा योजना प्राथमिकिकरण गरी योजना छनौट गर्ने गरिएको छ ।
- ईलाकास्तरीय योजना ईलाकास्तरीय गोष्ठी प्राथमिकताक्रम बमोजिम छनौट गरेको केन्द्रीयस्तरको योजनालाई जिल्ला परिषद्ले स्वीकृत गरी राष्ट्रिय योजना आयोग एवं विषयगत मन्त्रालय/निकायमा सिफारिस साथ पठाउने निर्णय गरिएको छ ।
- स्वच्छ वातावरण र स्वस्थ जनजीवनको लागि खानेपानी तथा सरसफाईको आवश्यकतालाई आत्मसात गर्दै खानेपानी सुविधा उपलब्ध गराउने र खुल्ला दिशामुक्त गा.वि.स.को कार्यक्रम तर्जुमा गर्ने ।
- कृषि क्षेत्रको विकास विना ग्रामीण जनजीवनको जीविकोपार्जनमा कठिनाई हुने हुँदा उत्पादनमा वृद्धि गर्ने, उत्पादनशील रोजगारको अवसरमा वृद्धि गर्ने र निर्वाहमुखी खेतीलाई व्यवसायिकता तर्फ उन्मुख गराउने गरी कार्यक्रम संचालन गर्न आवश्यक बजेटको व्यवस्था गरी योजना तर्जुमा गर्ने ।
- समतामूलक समाजको स्थापनाको लागि समाजमा रहेका दलित, गरिब, उपेक्षित, उत्पीडित, अपाङ्ग एवं अल्पसंख्यक समुदायको उत्थान गर्नु अति आवश्यक छ । त्यसै गरी जेष्ठ नागरिक, महिला तथा बालबालिकाको सम्बन्धमा पनि कार्यक्रम संचालन गर्नु पर्ने हुन्छ । सचेतना, सशक्तिकरण, सीप विकास एवं अन्य आयआर्जनका कार्यक्रमहरू सँगै सँगै बालबालिका र सामाजिक सुरक्षाका कार्यक्रमहरूको लागि कार्यविधि निर्देशिकाले तोकेको रकम अनिवार्यरूपले प्रवाह गर्ने गरी कार्यक्रम संचालन गरिने ।
- ग्रामीण क्षेत्रको विकासलाई ध्यानमा राखी स्थानीय निकायहरूमा अनुदानको प्रवाह बढिरहेको छ । त्यस प्रकार अनुदानको सहि सदुपयोगको लागि स्थानीय नागरिक समाज, राजनैतिक दलका प्रतिनिधिहरू, गा.वि.स., न.पा. तथा जि.वि.स.का कर्मचारीहरूको क्षमता विकास योजना उल्लेखित कार्यक्रमहरू संचालनमा जोड दिने ।
- मानव बेचबिखन तथा महिला हिंसा विरुद्धका कार्यक्रमहरू, जङ्खर्बङ्क, लागु औषध दुर्व्यवहार विरुद्धका कार्यक्रमहरू संचालन गर्ने ।
- पूर्वाधार निर्माण, आय आर्जन लगायतका काममा सम्भव भएसम्म उपभोक्ता समिति परिचालन गरी कार्य गराउन प्राथमिकता दिने, उपभोक्ता समितिबाट काम गराउदा सार्वजनिक लेखापरीक्षण नै व्यवस्था मिलाउने ।
- विकास आयोजनामा पूँजीगत खर्च गर्दा प्रति ईकाई लागतको आधारमा बढी उपलब्धी हुने गरी खर्च गर्ने व्यवस्था गर्ने । पूँजीगत अनुदान अन्तर्गत उपलब्ध गराइएको रकमबाट दातृपक्ष संलग्न आयोजना/कार्यक्रमका लागि सम्भौता अनुसार मिलान कोष (Matching Fund) का लागि पर्याप्त रकम छुट्याएर मात्र अन्य कार्यक्रममा रकम विनियोजन गर्ने ।

- सबै कार्यालयहरूले आ-आफ्नो वार्षिक कार्यक्रम र कार्य योजना प्रथम चौमसिक अवधि भित्र निर्माण गरिसक्ने र सबै विषयगत योजना तथा कार्यक्रम र परियोजनाहरू मध्ये ३ लाख भन्दा बढी लागतका योजनाहरूको नाम, लागत, कार्य संचालन गर्ने निकायको नाम, ठेगाना, कार्य सम्पन्न पश्चात प्राप्त हुने उपलब्धी वा परिमाण सबै साधारणतया सरोकारवाला सबैले देखिनेगरी सार्वजनिक रूपमा राख्ने व्यवस्था मिलाउने ।
- भौतिक संरचनाको एकिकरण र समायोजन गरिनेछ ।
- मानव संशाधन विकासको लागि शिक्षा, स्वास्थ्य तथा खानेपानी, सरसफाईको क्षेत्रमा लगानी बढाइनेछ ।

### ३.२ जिल्ला विकास समितिको मार्गदर्शन

योजना तर्जुमाका क्रममा प्राथमिकीकरणका आधारहरू निम्नानुसार उल्लेख गरिएको छ ।

- बढी भन्दा बढी स्थानीय उपभोक्ता समूहहरूको सहभागिता हुने र श्रम प्राप्त हुने ।
- सर्वसाधारण जनतालाई तत्काल प्रत्यक्ष फाईदा पुग्ने । रोजगार प्रवर्द्धन हुने र आयमूलक कार्यक्रमहरू ।
- कृषि उत्पादन वृद्धि गर्न सहयोग पुग्ने कार्यक्रमहरू ।
- स्थानीय साधन सीप र क्षमताका परिचालनबाट संचालन हुन सक्ने कार्यक्रमहरू ।
- पिछडिएका तथा उत्पीडित जाती, जनजाति तथा महिला बालबालिकाको लागि आयमूलक तथा सीपमूलक कार्यक्रमहरू ।
- एउटा गा.वि.स. मात्र प्रभावित हुन योजनालाई ईलाकास्तरीय योजनाको प्राथमिकतामा नराख्ने ।
- मूलतः राष्ट्रिय योजना आयोगको मार्गदर्शन, स्थानीय विकास मन्त्रालय एवं विषयगत मन्त्रालय/निकायको निर्देशनको पालना गर्दै सेवाग्राहीको माग, वडाको सिफारिस साथै वडाहरू, जि.वि.स. र राजनैतिक दलको सुझावका आधारमा योजनाको प्राथमिकीकरण एवं छनौट हुने गरेको छ ।

# खण्ड ४

सहभागितात्मक योजना तर्जुमा प्रक्रिया



## ४ सहभागितात्मक योजना तर्जुमा प्रक्रिया

### ४.१ सहभागितामूलक योजना तर्जुमा पद्धति तथा तरिका र योजना स्वीकृति र कार्यान्वयन प्रकृया

स्थानीय स्वायत्त शासन ऐन, २०५५ अनुसार नगरपालिकाको एउटा मुख्य काम नगरक्षेत्रभिन्न संचालन गरिने विकाससँग सम्बन्धित नगरस्तरीय कार्यक्रमहरु तर्जुमा गरी स्वीकृतिको लागि नगर परिषद्मा पेश गर्ने र सो कार्यक्रमहरुको परिषद्बाट पारित भएपछि नगर विकास योजनाको रुपमा प्रकाशित गर्ने हो । उक्त योजनाहरुको तर्जुमा गर्नको लागि विभिन्न चरणहरु पार गर्नुपर्ने हुन्छ । सर्वप्रथम नगरका विभिन्न वडाहरुमा छलफल गरेर योजनाहरुको पहिचान गरी वडाहरुबाट आएको मागहरुलाई छलफल गरी प्राथमिकताको आधारमा छनौट गरी एकिकृत समिति हुँदै नगर परिषद्मा पेश गरिन्छ । यससंगै इलाका गोष्ठीमा प्राथमिकता तोकी जि.वि.स. को विषयगत समिति, यस पछि एकिकृत योजना तर्जुमा समिति, जि.वि.स. बैठक र जिल्ला परिषद्मा पास भएपछि जिल्ला विकास योजनाको रुपमा आउँछ । सोही व्यवस्था अनुरूप यस नगरमा आगामी आ.व. ०७३/०७४ को लागि कसरी योजना तर्जुमा गरियो भन्ने बारे तल उल्लेख गरिएको छ ।

### ४.२ नगरपालिका बैठक :-

स्थानीय स्वायत्त शासन ऐन तथा नियमावलीले निर्दिष्ट गरेको सहभागितामूलक विकास प्रकृयाको अवधारणा अनुसार आ.व. ०७३/०७४ को लागि वार्षिक जिल्ला विकास योजना तर्जुमा गर्ने सन्दर्भमा मिति २०७२।०८।१३ गतेका दिन दिक्तेल नगरपालिकाका कार्यकारी अधिकृत श्री नारायण ढकालज्यूको अध्यक्षतामा जिविसको समीक्षालय सभा हलमा पूर्व योजना तर्जुमा गोष्ठीको आयोजना गरियो जसमा विभिन्न राजनैतिक पार्टी प्रतिनिधिहरु, सरकारी तथा गैरसरकारी कार्यालयका प्रमुख तथा प्रतिनिधि, न.पा.का वडा सचिवहरु तथा नगरपालिकाका कर्मचारी गरी जम्मा ४२ जना महानुभावहरुको सहभागिता रहेको थियो । आ.व. ०७३/०७४ को बजेट सिलिङ्ग तथा मार्गनिर्देशनको बारेमा छलफल हुनुको साथै आगामी योजना तर्जुमा सम्बन्धी रणनीतिको बारेमा समेत छलफल एवं प्रस्तुती गरिएको थियो ।

गोष्ठीका सहभागीहरुलाई स्वागत तथा उद्देश्यमाथि प्रकास पादै कार्यकारी अधिकृतज्यूले विकेन्द्रीकरणलाई व्यवहारमा उतारी सबै विकाससँग सम्बन्धित सरोकारवालाहरुको विचमा आवश्यक समन्वय गरी जिल्लामा उपलब्ध श्रोत तथा साधनको अधिकतम उपयोग गर्न आवधिक जिल्ला विकास योजना, जिल्ला शिक्षा गुरुयोजना, नगर सडक गुरुयोजना समेतलाई आधार लिई विकास निर्माण कार्यलाई पारदर्शी किसिमले अगाडि बढाउन सबै निकायले जिम्मेवार रहनुपर्ने बताउनु भएको थियो । कार्यक्रमको संचालन तथा राष्ट्रिय योजना आयोगबाट प्राप्त बजेट सिलिङ्ग तथा मार्गनिर्देशनको बारेमा योजना प्रमुख श्री नारायण ढकालज्यूले प्रस्तुत गर्नु भएको थियो ।

कार्यक्रममा जिल्लामा काम गर्ने सबै संघ संस्थाहरूका बीचमा समन्वय गरी नगरको विकास निर्माणको कार्यलाई अगाडि बढाउनु पर्ने साथै कार्यक्रम संचालनमा दोहोरो पना आउन नहुने र कसले कहाँ के कति काम कसरी गरिरहेको छ भन्ने कुराको अग्रिम जानकारी नगरपालिकालाई गराउनु पर्ने सम्बन्धमा व्यापक छलफल भएको थियो । कार्यक्रमलाई समापन गर्दै कार्यकारी अधिकृतज्यूले जिल्ला विकास समितिले ऐन नियमको परिधिभित्र रही जिल्लामा उपलब्ध हुने श्रोत र सरकारबाट उपलब्ध गराईने श्रोतलाई जिल्लामा प्रथमिकता प्राप्त योजनामा जनचाहना अनुरूप कार्यक्रम संचालन गरिने कुरा व्यक्त गर्दै नगरपालिका हालको अवस्थामा राजनैतिक पार्टीहरूको सहमतिमा काम गरिरहेको बताउनु भयो ।

कार्यक्रममा राजनैतिक दलका प्रतिनिधिज्यूहरूले जिल्लाको विकासलाई प्राथमिकताको आधारमा अगाडि बढाउनका साथै एकद्वार प्रणाली अनुरूप सबैले पारदर्शी हिसावले काम गर्ने सम्बन्धमा छलफल गर्नु भएको थियो ।

#### ४.३ नगरपालिका बैठकको निर्णय :-

आ.व. ०७३/०७४ को लागि वार्षिक जिल्ला विकास योजना तर्जुमा गर्ने सम्बन्धमा योजना तर्जुमा प्रकृयाका चरणहरूलाई निम्न कार्यक्रम अनुसार संचालन गर्ने ।

- बस्तीस्तरको भेला २०७२/०९/०८ सम्म सम्पन्न गर्ने ।
- वडास्तरीय योजनातर्जुमा २०७२/०९/१४ सम्म सम्पन्न गर्ने
- समयमै नगरपरीषद पौष मसान्तसम्म गर्ने र केन्द्रिय र जिल्लास्तरका योजना पारीत गरि ईलाका स्तरिय गोष्ठीमा प्रस्तुत गर्ने ।

#### ४.४ बस्तीस्तरको योजना तर्जुमा :

मिति २०७२।०९।०८ गतेका दिन वडा संयोजकहरूको अध्यक्षतामा सम्पन्न गरियो । जसमा राजनीतिक पार्टी प्रतिनिधिहरू, सम्बन्धित विषय क्षेत्रका कार्यालय प्रमुख, गै.स.स. प्रतिनिधि, नगरपालिकाका प्रतिनिधि, सामाजिक परिचालक लगायतको सहभागिता रहेको थियो । कार्यक्रममा वडा सचिवले आगामी वर्षको प्रस्तावित सिलिङ प्रस्तुत गर्नुका साथै सो कार्यक्रम तर्जुमाका निम्न प्रक्रियाबारे सहभागिहरूलाई जानकारी दिनुभएको थियो ।

#### ४.५ वडा स्तरिय योजना तर्जुमा गोष्ठी :-

बस्ती स्तरका योजना छनौट भई आएका योजनाहरूलाई तपशिल बमोजिम वडा स्तरमा छलफल गरी वडास्तरीय योजना तर्जुमा छनौट गरीयो । छनौट गरिएका योजनाहरूको विवरण पछाडि राखिएको छ ।

क्र. सं.	वडा नं.	उपस्थिति संख्या	मिति	स्थान
१	१	६८	२०७२।०९।०२	हटीयाडाँडा
२	२	७३	२०७२।०९।०३	स्थानीय हेलिप्याड
३	३	५८	२०७२।०९।०४	ड्राईभिड सेन्टर
४	४	३२	२०७२।०९।०५	लाला स्कुल
५	५	४७	२०७२।०९।०७	सोल्मा खेलमैदान
६	६	६०	२०७२।०९।०६	ठुलो ढुङ्गा
७	७	६०	२०७२।०९।०९	सावित्रा मावि वडा केन्द्र
८	८	६३	२०७२।०९।०७	रातमाटा वडा केन्द्र
९	९	७१	२०७२।०९।०३	रौतेनिडाँडा वाडा केन्द्र
१०	१०	५२	२०७२।०९।०३	वालविकास प्रा.वि
११	११	५२	२०७२।०९।०२	मेघेचौतारा
१२	१२	५८	२०७२।०९।०७	अम्बिका घिमिरेको घर
१३	१३	५४	२०७२।०९।०४	नाहीमा कृषि केन्द्र
१४	१४	५२	२०७२।०९।०५	खानिडाँडा एयरपोर्ट
१५	१५	४३	२०७२।०९।०६	सितला मा.वि

#### ४.६ एकिकृत योजना तर्जुमा गोष्ठी :-

मिति २०७२।०९।२४ गतेका दिन कार्यकारी अधिकृत श्री नारायण ढकाल ज्यूको अध्यक्षतामा सम्पन्न गरियो । जसमा राजनीतिक पार्टी प्रतिनिधिहरु, सम्बन्धित विषय क्षेत्रका कार्यालय प्रमुख, गै.स.स. प्रतिनिधि, जि.वि.स. कर्मचारी गरी जम्मा २६ जना महानुभावहरुको सहभागिता रहेको थियो । कार्यक्रममा गैर सरकारी संस्था तथा सरकारी कार्यालयहरुले आगामी वर्षको प्रस्तावित कार्यक्रममा प्रस्तुत गर्नुका साथै सो कार्यक्रम माथि छलफल गरिएको थियो । कार्यक्रममा विषयगत समितिबाट छलफल भई आएका प्रस्तावहरुलाई प्रस्तुत

गरी सो माथि छलफल भएको थियो । गोष्ठीले विषयगत समितिबाट आएका प्रस्तावहरूलाई पारित गरी थप सुझाव दिएको थियो ।

#### ४.७ नगरपालिका बैठक :-

नगरपालिका बैठक कार्यकारी अधिकृतज्यूको अध्यक्षतामा मिति २०७२/०९/२६ मा सम्पन्न गरियो । नगरपालिकाका कर्मचारीहरूको समेत सहभागिता रहेको यस कार्यक्रममा विषयगत कार्यक्रम तथा एकिकृत योजना तर्जुमा समितिबाट आएका प्रस्तावित कार्यक्रम तथा निर्णयहरूको बारेमा छलफल गरिएको थियो । साथै नगरपालिकाबाट आगामी वर्षमा संचालन गरिने योजना तथा कार्यक्रमहरूको छनौट गरिनुका साथै नगरपालिकाको आय-व्यय माथि छलफल तथा संशोधन गरी नगर परिषद्मा पेश गर्ने गरी बैठक समापन भएको थियो ।

#### ४.८ नगरपरिषद् :-

दित्तेल नगरपालिकाको तेश्रो नगर परिषद् मिति २०७२/०९/२६ गतेका दिन कार्यकारी अधिकृत श्री नारायण ढकाल ज्यूको अध्यक्षतामा बस्यो । कार्यक्रममा माननीय सभासदहरू, राजनैतिक दलका नगर स्तरीय प्रतिनिधिहरू, सरकारी तथा गैरसरकारी कार्यालयका प्रमुख तथा प्रतिनिधिहरू, पत्रकार, विभिन्न संघ संगठनका प्रतिनिधिहरू, वडा नागरिक मञ्चका संयोजक सदस्यहरू वडा सचिवहरू, नगरपालिका तथा अन्य कार्यालयका कर्मचारी गरी जम्मा १३६ जना व्यक्तिहरूको सहभागिता रहेको थियो । कार्यक्रमको उद्घाटन प्रमुख अतिथि माननिय सांसद श्री पाँच कर्ण राई ज्यूबाट भएको थियो । उक्त कार्यक्रमको सञ्चालन जि.वि.स. कार्यालयका ना.सु. श्री नारायण खवास ज्यूले सञ्चालन गर्नुभएको थियो भने आगन्तुक अतिथि महानुभावहरूलाई स्वागत मन्तव्य दित्तेल नगरपालिकाका लेखापाल श्री अर्जुन खवास ज्यूले गर्नु भएको थियो । कार्यकारी अधिकृत श्री नारायण ढकालले आगामी आ.व. ०७३/०७४ को प्रस्तावित वार्षिक बजेट नीति तथा कार्यक्रम प्रस्तुत गर्नुभएको थियो । परिषद्को कार्यक्रममा जिल्ला स्थित राजनीतिक पार्टीका प्रतिनिधिज्यूहरू लगायत माननीय सभासद ज्यूहरूले शुभ-कामना मन्तव्य दिनु भएको थियो । उक्त कार्यक्रममा माननीय सभासदज्यूहरू, जिल्ला न्यायाधीश, प्रमुख जिल्ला अधिकारी, विभिन्न राजनीतिक दलका प्रतिनिधिहरू, पत्रकार प्रतिनिधि, महिला प्रतिनिधि, नागरिक समाजका तर्फबाट आ-आफ्नो मन्तव्य राख्नु भएको थियो । कार्यक्रमका अध्यक्ष कार्यकारी अधिकृतज्यूले सबैलाई धन्यवाद दिदै उद्घाटन कार्यक्रमको समापन गर्नु भएको थियो । जसमा आगामी वर्षको विभिन्न कार्यालय तथा संघ संस्थाहरूको नगरपालिकामा प्राप्त प्रस्तावित कार्यक्रम माथि छलफल हुनुका साथै नीतिगत निर्णयहरू गरी केन्द्रिय सरकार तथा अन्य सम्बन्धित निकायसँग अनुरोध गरी पठाउने महत्वपूर्ण निर्णयहरू समेत पारित गरिएको थियो । कार्यक्रमको अन्तमा कार्यकारी अधिकृतज्यूले सबै राजनीतिक पार्टीहरूबाट प्राप्त सहयोगको लागि धन्यवाद दिदै तेश्रो नगर परिषद्को समापन गर्नु भएको थियो ।

## ४.८.१ दिक्तेल नगरपालिकाको तेस्रो नगरपरिषद् (आ.व.२०७३।०७४) द्वारा भएका निर्णयहरू

### निर्णय नं १.

लोकतान्त्रिक गणतन्त्र स्थापनाको लागि प्राणको आहुति दिनुहुने ज्ञात अज्ञात शहीदहरूप्रति हार्दिक श्रद्धाञ्जली अर्पण गर्दै आन्दोलनमा ज्यानको बाजी थापेर पनि आज हामी विच जिवित रहनुहुने विरहरू प्रति उच्च सम्मान प्रकट गर्ने निर्णय गरीयो ।

### निर्णय नं २.

यस दिक्तेल नगरपालिकाको तेस्रो नगरपरिषद्लाई सफल र सहभागितामूलक बनाउन प्रत्यक्ष एवं अप्रत्यक्ष रूपमा सहभागिता जनाउनुहुने र सहयोग गर्नुहुने कर्मचारी लगायत सम्पूर्ण नगरवासीहरूमा हार्दिक आभार प्रकट गर्ने निर्णय गरियो ।

### निर्णय नं. ३

दोस्रो नगरपरिषद्बाट अधिकार प्रत्यायोजन भएअनुसार हालसम्म नगरपालिका बोर्ड बैठकबाट भए गरेको सम्पूर्ण निर्णयहरूलाई अनुमोदन गर्ने निर्णय गरियो ।

### निर्णय नं. ४

आगामी आर्थिक वर्ष २०७३/०७४ मा कुनै कार्यक्रमहरू थप घट भई आएमा योजना तथा कार्यक्रम छनौट गरी बजेट विनियोजन गर्न नगरपालिकालाई अधिकार प्रत्यायोजन गर्ने निर्णय गरियो ।

### निर्णय नं. ५

नगर परिषद् बैठकबाट नगरक्षेत्रभित्र नगरपालिका तथा अन्य निकायबाट सञ्चालन भएका योजनाहरूको अनुगमन गर्नका लागि देहायवमोजिमको सुपरिवेक्षण तथा अनुगमन समिति गठन गर्ने गरियो:

#### अनुगमन समिति:

क) संयोजक: कार्यकारी

अधिकृत

ख) सदस्य: नगरपालिकाका राजनीतिक दलका प्रतिनिधिहरूबाट एक महिलासहित १/१ जना प्रतिनिधि

ग) सदस्य: वडा नागरिक मञ्चबाट एक महिलासहित २ जना प्रतिनिधि

घ) सदस्य: नागरिक सचेतना केन्द्रबाट महिला प्रतिनिधि

एकजना

ङ) विषयगत कार्यालयको एकजना

प्रतिनिधि

च) सदस्य : नगरपालिकाका इन्जिनियर

छ) सदस्य: उद्योग वाणिज्य संघका एकजना

प्रतिनिधि

घ) सदस्य सचिव: योजना शाखाका एकजना कर्मचारी,

नगरपालिका



### निर्णय नं. ५

आ.व. २०७०/०७१ को नगरपालिकाको लेखापरीक्षण प्रतिवेदन परिषद् बैठकमा पेश हुँदा प्रतिवेदनमा औल्याईए बमोजिम प्रचलित कानून बमोजिम नियमित गर्न नमिल्ने बेरुजुको हकमा बेरुजु फछ्यौटका लागि आवश्यक कारवाही गर्ने, नियमित गर्ने बेरुजुको हकमा नियमित गर्न नगरपालिकालाई निर्देशन दिने निर्णय गरियो ।

### निर्णय नं. ६

नगरपरिषद् बैठकबाट नगरपालिका क्षेत्रभित्र लगाइने करको दर निर्धारण गर्नका लागि देहाय बमोजिमको साविककै नगरस्तरीय राजश्व परामर्श समिति गठन गर्ने निर्णय गरियो:

क) संयोजक: कार्यकारी अधिकृत,  
नगरपालिका

ख) सदस्य: जिल्ला उद्योग वाणिज्य संघको अध्यक्ष वा निजले तोकेको एकजना प्रतिनिधि

ग) सदस्य: आन्तरिक राजश्व कार्यालयका प्रमुख वा अधिकृतस्तरका एकजना प्रतिनिधि

घ) सदस्य: आफ्ना करदाता मध्येबाट नगरपालिकाले मनोनित गरेको एकजना प्रतिनिधि

ड) सदस्य-सचिव: नगरपालिकाका राजश्व शाखाका प्रमुख

### निर्णय नं. ७

मिति ०७२१०९।२२ गते बसेको नगरस्तरीय राजश्व परामर्श समितिको बैठकले पास गरेका राजश्वका दररेट पारित गर्ने तथा २०७२।१०।०१ वाट लागू गर्ने निर्णय गरियो ।

### निर्णय नं. ८

दिक्तेल नगरपालिका क्षेत्रभित्र आगामी आ.व.देखि एकीकृत सम्पत्ति कर लगाउने निर्णय गरियो ।

### निर्णय नं. ९

स्थानीय स्वायत्त शासन नियमावली, २०५६ को नियम २१५ को उपनियम (१) (क) (१) मा व्यवस्था भए अनुसार कर्मचारी पदपूर्ति गर्नका लागि पदपूर्ति समिति गठन गर्ने निर्णय गरियो:

(क) कुनै राजनीतिक दलको सदस्यता नलिएको, कम्तीमा स्नातक भई प्रशासनिक वा न्यायिक वा शैक्षिक क्षेत्रमा कम्तीमा सात वर्ष अधिकृतस्तरको अनुभव प्राप्त गरी सेवा निवृत्त भएका नेपाली नागरिकमध्येबाट सम्बन्धित जिल्ला वा नगरपरिषद्ले तोकिएको व्यक्ति अध्यक्ष : श्री शम्भु प्रसाद घिमिरे (नेपाल सरकारको सह-सचिव पदबाट निवृत्तीभरण प्राप्त खोटाङ जिल्ला राखावाङ्देल गा.वि.स. वडा नं. ६, मोदी निवासी)

(ख) स्थानीय विकास मन्त्रालयले तोकेको अधिकृतस्तरको प्रतिनिधि : सदस्य

(ग) लोकसेवा आयोगको सम्बन्धित क्षेत्रीय वा अञ्चल कार्यालयले तोकेको अधिकृतस्तरको प्रतिनिधि :सदस्य

(घ) सम्बन्धित जि.वि.स. वा न.पा.को सचिव : सदस्य सचिव

### निर्णय नं. १०

नगरपालिका मार्फत सञ्चालन हुने स्थानीय विकास शुल्क कार्यक्रमको उपभोक्ता समितिबाट व्यहोर्नुपर्ने सहभागिता नगर्दै नगरपालिकाको धरौटी खातामा नियमानुसार जम्मा गरिसके पछिमात्र योजना सम्झौता गर्ने निर्णय गरियो ।

### निर्णय नं. ११

यस नगरपालिकाको लेखाको कारोबारलाई व्यवस्थित तथा पारदर्शी राख्नका लागि समयमानै नियमानुसार आन्तरिक लेखा परीक्षण गर्न नगरपालिकाको आफ्नै आन्तरिक लेखा परीक्षकको व्यवस्था नभए सम्मको लागि जि.वि.स.को कार्यालय खोटाङको आन्तरिक लेखा परीक्षकबाट आन्तरीक लेखा परीक्षण गराउने निर्णय गरियो । यस नगरपालिका गठन हुनु पूर्व तत्कालिन गा.वि.स.हरुमा रहेको विभिन्न व्यक्ति, संघ सस्थाहरु सँग रहेको पेशकी रकम र नगरपालिका गठन भए पश्चात बाकी रहेको पेशकी रकम फर्स्यौट गर्नको लागि पेश भएका कागजातहरु विल भरपाई र आवश्यक प्रमाणहरुको आधारमा फर्स्यौट हुन सक्ने पेशकी रकम फर्स्यौट गर्ने निर्णय गरियो । साथै पेशकी फर्स्यौट गर्ने सम्बन्धमा विशेष निर्णय लिनु पर्ने अवस्था भएमा अर्को परिषद नवसे सम्म नगरपालिका बोर्ड बैठकलाई निर्णय गर्न सक्ने अधिकार समेत प्रत्यायोजन गर्ने निर्णय गरियो । यस नगरपालिकाको आ.व. ०७१०७२ को अन्तिम लेखा परीक्षण गर्नको लागि मिति २०७२।०८।१६ गते द हिमालय राष्ट्रिय दैनिक पत्रिकामा प्रकाशित सूचना वमोजिम ईच्छुक लेखा परीक्षकहरुबाट दरखास्त आव्हान गरिएकोमा पेश भएका दरखास्त मध्ये लेखा परीक्षण गर्न ईच्छुक लेखा परीक्षक श्री अग्नी प्रसाद भट्टराई शान्तिनगर-३४ काठमाण्डौं (भट्टराई एण्ड एसोसियट्स) को दरखास्त स्वीकृत गरी लेखा परीक्षण गराउने निर्णय गरियो ।

### निर्णय नं. १२

नगरपालिका क्षेत्रभित्रका मुख्य बजार केन्द्रहरुको सडकको दायाँबायाँ परिसरमा निर्माण सामाग्री, व्यापारिक मालवस्तु, त्रिपाल, घुम्ती राख्न नपाईने व्यवस्थालाई कडाईका साथ लागू गर्ने निर्णय गरियो ।

### निर्णय नं. १३

उपभोक्ता समितिमार्फत् सञ्चालन गरिने योजनाहरुका लागि ३० प्रतिशत ले हुन आउने जनसहभागिता अनिवार्य रुपले लागू गर्ने निर्णय गरियो ।

### निर्णय नं. १४

दिक्तेल नगरपालिकाले आफ्नो दिर्घकालिन, दिगो, सहभागितामूलक र योजनाबद्ध विकासका लागि **आवधिक नगर विकास योजना** निर्माणलाई उच्च प्राथमिकता दिई सोही योजनालाई नगर विकासको मार्गदर्शन मानी अगाडी बढाउँदै लैजानेछ गरी यसै आगामी आ.व. मा नै आवधिक नगरविकास योजना निर्माण गर्ने गरी नगरपालिकाले व्यवस्था गर्ने निर्णय गरियो । साथै यस कार्यका लागि **SDC** सँग सहयोग माग्ने निर्णय गरियो ।

### निर्णय नं. १५

हाटडाँडा रत्नपार्क र त्रिवेणि चोक भवन गैरा सम्मको सडक हाललाई कम्तीमा ६ मिटर वाटो चौडा गरी बजार क्षेत्रको वाटोलाई दमकल मैत्रि बनाउने निर्णय गरियो ।

### निर्णय नं. १६

दिक्तेल नगरपालिकालाई चालु आ.व. भित्रै खुल्ला दिशा मुक्त क्षेत्र घोषणा गर्ने निर्णय गरियो ।

### निर्णय नं. १७

चालु आ.व. २०७२।०७३ को समपुरक कोष तर्फ कुनै कार्यक्रमहरु समपुरक हुन नसकेमा वा कार्यविधि नवने सम्मका लागि नगरपालिका बोर्ड बैठकको निर्णय बमोजिम खर्च गर्न अधिकार प्रत्यायोजन गर्ने निर्णय गरियो ।

### निर्णय नं. १८

आ.व. २०७२।०७३ मा भएको विशेष परिषद्(वर्षे ब बैठक)को सम्पूर्ण निर्णयहरुलाई अनुमोदन गर्ने निर्णय गरियो ।

### निर्णय नं. १९

नगरक्षेत्रमा बनाईने सार्वजनिक, व्यवसायिक र आवासिय भवनहरुलाई एउटा निश्चित मापदण्ड भित्र कायम गर्न शहरी विकास मन्त्रालयले तयार गरेको मापदण्ड तथा नगरपरिषदले स्वीकृत गरेको यस नगरपालिकाको भवन निर्माण विनियम- २०७२ बमोजिमको सडक मापदण्ड कायम गराई नक्सा पास गरेर मात्र घर तथा भवन निर्माण गराउने निर्णय गरीयो ।

### निर्णय नं. २०

नगरपालिकाले महिला, बालबालिका, आदिवासी जनजाति, अपांगता भएका व्यक्ति, युवा, विपन्न वर्गका समुदाय एवं जेष्ठ नागरिकहरुलाई विशेष प्राथमिकता दिने नीति लिईने र लक्षित समुह विकास कार्यक्रम अन्तर्गतको संचालन हुने आयोजना तथा कार्यक्रमहरुलाई सम्बन्धित समुदायकै प्रत्यक्ष सहभागितामा संचालन गर्ने गराउने निर्णय गरियो ।

### निर्णय नं. २१

दिक्तेल नगरपालिकाको पर्यटन प्रवर्द्धनका लागि नगर क्षेत्रका पर्यटकियस्थलहरुको पहिचान गर्दै जाने साथै बुद्धेश्वर महादेव, देविस्थान र मभुवागढी तथा रुपाकोट क्षेत्रलाई पर्यटकियस्थलको रुपमा विकास र प्रवर्द्धन गर्न तिनीहरुको पर्यटन विकास गुरुयोजना तर्जुमा गर्न आवश्यक व्यवस्था मिलाउने निर्णय गरियो ।

### निर्णय नं. २४

नगर क्षेत्रलाई प्लास्टिक प्रदुषणमुक्त क्षेत्र बनाउनका लागि निजी क्षेत्र, विशेष गरि उद्योग वाणिज्य संघसँग सहकार्य गरेर कार्यक्रमहरु संचालन गर्नुका साथै नगरपालिका क्षेत्रमा पैदा हुने फोहोरलाई प्रशोधन तथा व्यवस्थापन गर्ने तर्फ विशेष कार्यक्रम तर्जुमा गरि निजी क्षेत्र र गैरसरकारी क्षेत्र सँग आवश्यक समन्वय र सहकार्य गर्ने निर्णय गरियो । साथै तत्कालिन चालिसे सामुदायीक बन तथा हाल देउले सामुदायिक बनले उपलब्ध गरेको स्थानमा फोहोर व्यवस्थापन गर्ने तथा उक्त सामुदायिक बनलाई निःशुल्क रुपमा फोहोर व्यवस्थापन क्षेत्र उपलब्ध गराएकोमा हार्दिक धन्यवाद ज्ञापन गर्ने निर्णय गरियो ।

### निर्णय नं. २५

नगरपालिकाको भवन निर्माणका लागि सबै पक्ष विच सहमती जुटाएर चालु आ.व.मै भवनको कार्य शुरु गरि आगामी आ.व.मा समेत सो को प्रभावकारी व्यवस्थापनमा ध्यान दिने निर्णय गरियो ।

### निर्णय नं. २६

नगरपालिकाको न्यूनतम शर्त तथा कार्यसम्पादन मूल्यांकन (MCPM) नतिजा अभिवृद्धि गर्ने तर्फ सजगता अपनाई कार्य संचालन गर्ने निर्णय गरियो ।

### निर्णय नं. २७

राज्यको चौथो अंगको रूपमा रहेको संचार क्षेत्रसँग समन्वय गरि नगरपालिकाको कार्यलाई अघि बढाउने एवं संचार क्षेत्रको विकासमा पनि नगरपालिकाद्वारा थप सहकार्य गर्ने निर्णय गरियो ।

### निर्णय नं. २८

नगरक्षेत्र भित्र नगरस्तरीय खेलमैदान निर्माणका लागि विभिन्न निकायमा अनुरोध गर्ने र नगरपालिकाद्वारा समेत क्रमागत रूपमा लगानी गर्ने निर्णय गरियो ।

### निर्णय नं. २९

नगरपालिका क्षेत्रमा बसपार्क निर्माण कार्यलाई प्राथमिकता दिई क्रमागत रूपमा अघि बढाउने निर्णय गरियो ।

### निर्णय नं. ३०

किर्तीपुर नगरपालिकासँग यसै आर्थिक वर्षबाट भगिनी सम्बन्ध कायम गर्ने निर्णय गरियो ।

### निर्णय नं. ३१

नगरस्तरीय सडक गुरुयोजना (MTMP) को रिपोर्टलाई संघिय मामिला तथा स्थानीय विकास मन्त्रालयले स्वीकृत गरेपछि स्वीकृत गरेकै मितिबाट लागु हुने निर्णय गरियो ।

**दिक्तेल नगरपालिका**  
**आर्थिक वर्ष २०७३।७४ को कुल अनुमानित आय (अनुसुचि १)**

क्र.सं	आम्दानी शिर्षक	प्रस्तावित रकम	संशोधित रकम
१	आन्तरिक आम्दानी		२,५००,०००।००
२	राजश्व बाण्डफाण्ड		२,५००,०००।००
३	नेपाल सरकार चालु अनुदान		३,६००,०००।००
४	स्थानीय विकास शुल्क		८,७४३,०००।००
५	नेपाल सरकार सशर्त पूजिगत अनुदान		१५,४००,०००।००
६	सामाजिक सुरक्षा कार्यक्रम तर्फ		१३,९५४,८००।००
७	एलजिसिडिपी		१,६३१,०००।००
	<b>कुल जम्मा अनुमानित आम्दानी</b>		<b>४८,३२८,८००।००</b>



नेपाल सरकार  
दिक्तेल नगरपालिका  
पूँजिगत अनुदान तर्फ आ.व. २०७३/७४ को लागि प्रस्तावित कार्यक्रम (अनुसूचि २)

		आ.व. ०७३/०७४ प्रस्तावित बजेट	
जम्मा बजेट		१५,४००,०००.००	
कन्टेन्जेन्सी खर्च ३ प्रतिशत		४६२,०००.००	
बाँकी बजेट		१४,९३८,०००.००	
	कन्टेन्जेन्सी कटाएर बाँकी हुन आएको पूँजिगत अनुदान	१४,९३८,०००.००	
	स्थानीय विकास शुल्क	८,७४३,०००.००	
वाँकी रकम		१४,९३८,०००.००	
२	निर्णित पूँजिगत अनुदान रु.१४९३८०००.०० को बाँडफाँड		
	२.१	समपुरक कोष तर्फ	४,५००,०००.००
	२.१.१	स्थानीय विकास कोष साभेदारी	२,०००,०००.००
	२.१.२	विपद ब्यावस्थापन विषेश कोष	५००,०००.००
	२.१.२	वातावरण संरक्षण तथा फोहोर मैला ब्यावस्थापन कोष	१,०००,०००.००
	२.१.३	मर्मत सम्भार कोष	५००,०००.००
	२.१.४	सडक बती समपुरक कोष	५००,०००.००
	२.२	कार्यक्रम तथा पूँजिगत बजेट	१०,४३८,०००.००
	जम्मा		१९,४३८,०००.००
कार्यक्रम तथा पूँजिगत बजेटको बाँडफाँड			
२.२.१	कार्यक्रम तथा पूँजिगत बजेट रु.१०४३८०००.०० मध्ये लक्षित कार्यक्रम ३५ %		
	२.२.१.१	बालबालिका १० प्रतिशत	१,०४३,८००.००
	२.२.१.२	महिला १० प्रतिशत	१,०४३,८००.००
	२.२.२.३	अन्य १५ प्रतिशत	१,५६५,७००.००
	जम्मा		३,६५३,३००.००
अन्य १५% रु. १५६५७००.०० लाई १००% मानि गरिएको बाँडफाँड			
	२.३.१	आदिवासी जनजाती ४० %	६२६,२८०.००
	२.३.२	दलित १५%	२३४,८५५.००
	२.३.३	जेष्ठ १०%	१५६,५७०.००
	२.३.४	युवा २०%	३१३,९४०.००
	२.३.५	अपाङ्ग १५%	२३४,८५५.००

नेपाल सरकार

दिक्तेल नगरपालिका

आ.व. २०७३/७४ को लागि आर्थिक तथा सामाजिक भौतिक पूर्वाधार तर्फको प्रस्तावित कार्यक्रम (अनुसुचि ३)

सि.न.	आयोजनाको नाम ठेगाना	वडा नं.	प्रस्तावित अनुमान	प्रस्तावित बजेट
			रकम	रकम
१	पुरानो बैकचोक देखि कट्टी कटहरे सम्म सडक निर्माण, पश्चिम मसाने खोला सम्म नाली निर्माण तथा सडक स्तर उन्नती गर्ने, दुम्बाछा चोक हुदै कट्टी कटहरे सम्म नया ट्रायाक खोल्ने	१,८	२००००००	५७००००
२	दिक्तेलवारी देखि लफ्याड लुक्छिम जोड्ने सडक निर्माण	२,३ र १०	१००००००	५०००००
३	भुवन आचार्यको घर आसपासवाट साधुरामको घर आसपास ऐरीगाऊँ आसपास चनौट चप्लेटी, वाह्रमुरे, वनिन्डाँडा हुदै आयघाट (गुप्तेश्वर) नेर्पा नादम हुदै दोर्पा दुम्ली सडकमा जोड्ने सडक	३	१००००००	५०००००
४	मुडे ओखरवाटे पयुधारा ठुलो ढुङ्गा वेसिटोल हर्कपुर सडक निर्माण	६	१००००००	५०००००
५	तिरुवाको घर आस पास वाट दमाईडाडाँ, राईघडेरी हुदै श्री मा.वि.वास्वोटे सम्म सडक निर्माण	१२	५०००००	५०००००
६	खानिडाडाँ एर्पोट वाट सुर्यदय युवा क्लव, तिल्केनि डम्पिड साईड चुवावोटे दोवान सम्म सडक निर्माण	१३	५०००००	५०००००
७	सोल्मा स्पोर्टस खेल मैदान , खेल मैदान हुदै क्याम्पस सम्म सडक विस्तार	५	१००००००	५०००००
८	खानेपानि मुहान संरक्षण	सवै वडा	२००००००	५०००००
<b>जम्मा</b>				<b>४०७००००</b>

<b>जम्मा</b>		<b>१,५६५,७००.००</b>
२.२.२	कार्यक्रम तथा पूँजिगत बजेट मध्ये ६५% पूँजिगत कार्यक्रम को बाँकी रकम रु ६७८४७००।००	
२.२.२.१	आर्थिक तथा सामाजिक भौतिक पूर्वाधार ६० %	४,०७०,८२०
२.२.२.२	प्रर्वद्धनात्मक क्षेत्रको लागि विनियोजन गर्नुपर्ने ४० %	२,७१३,८८०
<b>जम्मा</b>		<b>६,७८४,७००</b>
<b>कूल जम्मा</b>		<b>२४,१४३,०००</b>

नेपाल सरकार  
दिक्तेल नगरपालिका  
आ.व. २०७३।७४ को लागि स्थानिय विकास शुल्क तर्फको प्रस्तावित कार्यक्रम (अनुसुचि ४)

सि.न.	आयोजनाको नाम ठेगाना	वडा नं.	प्रस्तावित अनुमान	प्रस्तावित बजेट
			रकम	रकम
१	राजखर्क डाँडागाऊ खा.पा. निर्माण	४, ५	५००००००	२९०००००
२	चुनिया पहरु खा.पा. योजना	१५	५००००००	२९०००००
३	काठेधारा वाट सञ्चालित १६ धारा तथा ट्याङ्की पुन निर्माण गर्न	१३, १४	६००००००	२९०००००
४	मोहनराज भण्डारीको घर देखि सागर जोशिको घर सम्म सडक विस्तार, ढलान तथा नालि निर्माण	२	६००००००	२९८०७९०
कन्टिनजेन्सी				२६२२९०
जम्मा				८७४३०००

नेपाल सरकार

दिक्तेल नगरपालिका

आ.व. २०७३/७४ को लागि प्रवर्द्धनात्मक तथा वजेट शुल्क तर्फको प्रस्तावित कार्यक्रम (अनुसुचि ५)

सि.न.	आयोजनाको नाम ठेगाना	वडा नं.	प्रस्तावित अनुमान	प्रस्तावित बजेट
			रकम	रकम
१	प्रशासन चेर्पा वरडाँडा लाला स्कूल सडक निर्माण	४	४०००००	२०००००
२	सिमेडाँडा ग्रामिण सडक कट्वाल गाऊ वाट आउने वडा नं. ९ को वडा केन्द्र चुप्ला,सडखु नुनथला ग्रामिण सडक तथा विस्तार लागत	९	१००००००	२०००००
३	आहाले राइटोल डाँडाको दोस्रो लुपवाट दिक्तेल नगरपालिका वडा नं. १० को केन्द्र हुँदै धारापानी श्री जन चेतना नि.मा.वि. लुलिम हुँदै दोर्पा जोड्ने सडक निर्माण गर्न	१०	८०००००	१५००००
४	दि.न.पा. वडानं. १० को दुवेवाट वडा नं. १२ को राईविरे सार्किटोल फड्कने हुदै तावा दोभानवाट टेम्मा सम्म सडक निर्माण गर्न	१०		१५००००
५	राजेम्पा डाडाँ, दमाईडाडाँ माझा गाउँ,मा.वि. बास्वाटे छेउ हुदै खानिडाडाँ सम्मको सडक निर्माण गर्न	११	२००००००	२०००००
६	नगर प्रोफाइल निर्माण			४९३८८०
७	डाडाँखर्क घुम्तीवाट नरनाथ पौडेलको घर आसपास हस्पिटल रोडमा जोड्ने नयाँ ट्याक खोल्ने	१३	७०००००	१०००००
८	कार्यालय प्रवर्द्धनात्मक कार्यक्रम			३०००००
९	भविन्द्र कठायतको घर देखि शिक्षा कार्यालय जाने वाटो	२	५०००००	१५००००
१०	ओखे दोभान आर्यघाट			१०००००
११	दिक्तेल रत्नपार्क डल्ले दोभान सडक मर्मत	७	१००००००	२०००००
१२	आचार्य गाऊँ वसपार्क	३	५०००००	३०००००
१३	स्वास्थ्य प्रवर्द्धनात्मक कार्यक्रम			१०००००
१४	कृषि प्रवर्द्धनात्मक कार्यक्रम			१५००००
<b>जम्मा</b>				<b>२७९३८८०</b>

नेपाल सरकार  
दिकतेल नगरपालिका  
राजश्व बाँडफाँड (मालपोत रजिस्ट्रेशन) तर्फ आ.व. २०७३/७४ को प्रस्तावित बजेट तथा कार्यक्रम  
(अनुसुचि ६)

क्र.सं.	आयोजना तथा कार्यक्रमको नाम ठेगाना	आ.व. २०७३/०७४ को प्रस्तावित रकम
१	धुव्र श्रेष्ठको घर हुदै गेष्ट हाउस जाने वाटो मर्मत	१५०,०००।००
२	मालपोत रकम फिर्ता	२००,०००।००
३	आयोजना व्यवस्थापन खर्च	२२०,०००।००
४	युवा तथा खेलकुद	२५०,०००।००
५	संचार प्रवर्द्धनात्मक कार्यक्रम	४५०,०००।००
६	कारागार हुदै खेल मैदान सम्म सडक	१५०,०००।००
७	बायोइन्जिनियरिड	१००,०००।००
८	कार्यालय प्रवर्द्धनात्मक कार्यक्रम	७०,०००।००
९	नगरपालिका राजस्व सफ्टवेयर भाडा	४०,०००।००
१०	सफ्टवेयर जडान	५०,०००।००
१२	दिकतेल बहुमुखी क्याम्पस	१५०,०००।००
१४	सामाजिक परिक्षण/सार्वजनिक सुनुवाई	१००,०००।००
१५	योजना तर्जुमा खर्च (परिषद खर्च)	२५०,०००।००
१६	कर्मचारी कल्याण कोष	३२०,०००।००
<b>जम्मा</b>		<b>२,५००,०००।००</b>



नेपाल सरकारको पूजीगत खर्चतर्फ शीर्षक तोकिएर भवन निर्माणका लागि तोकिएर आएमा (अनुसुचि ७)		
	जम्मा बजेट	९,७००,०००.००
	कन्टेन्जेन्सी खर्च	३००,०००.००
	<b>कूल जम्मा बजेट</b>	<b>१,०००,०००.००</b>
सि.नं.	कार्यक्रमको नाम	विनियोजित बजेट
१	भवन निर्माणस्थलमा माटो परीक्षण	४००,०००.००
२	भवनको ड्रइङ्ग डिजाइन	१,०००,०००.००
३	भवन निर्माण कार्य	८,३००,०००.००
	<b>जम्मा बजेट</b>	<b>९,७००,०००.००</b>

दिक्तेल नगरपालिकाको कार्यालय

आ.व. २०७३।७४ को लागि प्रस्तावित महिला तथा बालबालिका लक्षित कार्यक्रम (अनुसुचि ८)

बाल बालिकातर्फ		आ.व.०७३।७४ को लागि प्रस्तावित बजेट
सि.नं.	कार्यक्रम	रकम
१	बालबालिकाको लागि सुचना तथा संचार कार्यक्रम	५०,०००
२	खेलकुद सामग्री खरिद तथा वितरण बाल संजाल मार्फत	१५०,०००
३	बाल क्लब गठन तथा क्षमता विकास, नपा सवै वडा	१४३,८००
४	बाल उद्यान	२००,०००
५	बालमैत्री स्थानीय शासन प्रबर्द्धन कार्यक्रम	५००,०००
	<b>जम्मा</b>	<b>१,०४३,८००</b>

महिला तर्फ		आ.व.०७३।७४ को लागि प्रस्तावित बजेट
सि.नं.	कार्यक्रम	रकम
१	सुधारिएको चुलो कार्यक्रम	२००,०००
२	विपन्न महिलाको आयमुलक कार्यक्रम	४१८,८००
	महिला स्वास्थ्य प्रवर्द्धनात्मक कार्यक्रम	२००,०००
३	एकल महिलाहरुको क्षमता विकास तथा आयमुलक कार्यक्रम	१५०,०००
४	महिलाका लागि सुचना तथा संचार कार्यक्रम	७५,०००
<b>जम्मा</b>		<b>१,०४३,८००</b>

दिक्तेल नगरपालिकाको कार्यालय

लक्षित कार्यक्रम तर्फको बजेट विनियोजना आ.व. ०७३।७४ को प्रस्तावित कार्यक्रम तथा बजेट (अनुसुचि ९)

आदिवासी जनजातीतर्फ		प्रस्तावित अनुमान	प्रस्तावित बजेट
सि.नं.	कार्यक्रम	रकम	रकम
१	भौतिक पूर्वाधार कार्यक्रम न.पा.को बोर्ड बैठकको निर्णयानुसार	-	२८७१२८
२	आयआर्जन कार्यक्रम न.पा.को बोर्ड बैठकको निर्णयानुसार	-	१५००००
३	आदिवासी जनजाती सुचना तथा संचार कार्यक्रम बोर्ड बैठकको निर्णयानुसार		७५०००
४	क्षमता विकास कार्यक्रम न.पा.को बोर्ड बैठकको निर्णयानुसार	-	११४१५२
<b>जम्मा</b>		<b>-</b>	<b>६२६२८०</b>

दलित तर्फ		प्रस्तावित अनुमान	प्रस्तावित बजेट
सि.नं.	कार्यक्रम	रकम	रकम
१	सिपमुलक कार्यक्रम न.पा.को बोर्ड बैठकको निर्णयानुसार		५००००

२	आयआर्जन कार्यक्रम न.पा.को बोर्ड बैठकको निर्णयानुसार		१२०१७३
३	क्षमता विकास कार्यक्रम न.पा.को बोर्ड बैठकको निर्णयानुसार		६४६८२
<b>जम्मा</b>		-	<b>२३४८५५</b>
<b>युवा तर्फ</b>		<b>प्रस्तावित अनुमान</b>	<b>संशोधित बजेट</b>
<b>सि.नं.</b>	<b>कार्यक्रम</b>	<b>रकम</b>	<b>रकम</b>
१	सोल्मा स्पोर्टस क्लब खेल मैदान		१४३५६३
२	युवा लक्षित खेलकुद कार्यक्रम		१६९५७७
<b>जम्मा</b>		-	<b>३१३१४०</b>

<b>जेष्ठ नागरिकतर्फ</b>		<b>प्रस्तावित अनुमान</b>	<b>संशोधित बजेट</b>
<b>सि.नं.</b>	<b>कार्यक्रम</b>	<b>रकम</b>	<b>रकम</b>
१	जेष्ठनागरिक जानकारीमूलक सचेतना कार्यक्रम तथा क्षमता विकास		१५६५७०
<b>जम्मा</b>		-	<b>१५६५७०</b>

<b>अपाङ्ग तर्फ</b>		<b>प्रस्तावित अनुमान</b>	<b>संशोधित बजेट</b>
<b>सि.नं.</b>	<b>कार्यक्रम</b>	<b>रकम</b>	<b>रकम</b>
१	सिपमूलक कार्यक्रम न.पा.को बोर्ड बैठकको निर्णयानुसार		१२०१७३
२	आयआर्जन कार्यक्रम न.पा.को बोर्ड बैठकको निर्णयानुसार		५००००
३	क्षमता विकास कार्यक्रम न.पा.को बोर्ड बैठकको निर्णयानुसार		६४६८२
<b>जम्मा</b>		-	<b>२३४८५५</b>
<b>कुल जम्मा लक्षित तर्फको ३५ प्रतिशत</b>		-	<b>१५६५७००</b>

दिक्तेल नगरपालिका

कन्टेन्जेन्सी तर्फको बाँडफाँड (अनुसुचि १०)

सि.नं.	कार्यक्रम	आ.व. २०७३/०७४ को प्रस्तावित रकम
१	सर्भे वा सम्भाव्यता अध्ययन, डिजाइन, ड्रइङ	
	विभिन्न योजनाको सम्भाव्यता अध्ययन, डिजाइन, प्रभाव मूल्याङ्कन	०
	सर्भे, डिजाइन र ड्रइङ खर्च	०
<b>जम्मा</b>		०
२	योजना, तर्जुमा, कार्यान्वयन, सुपरीवेक्षण, अनुगमन, जाँचपास, प्रतिवेदन	
	वडा भेला	
	अनुगमन खर्च	
	इन्धन	७००००.००
<b>जम्मा</b>		७००००.००
३	सार्वजनिक/सामाजिक परीक्षण, सार्वजनिक सुनुवाइ, गुनासो व्यवस्थापन	
	सार्वजनिक सुनुवाइ	
	सार्वजनिक/सामाजिक परीक्षण	
<b>जम्मा</b>		
४	उपभोक्ता समिति गठन, अभीमुखीकरण, अभिशिक्षण	६००००.००
५	आयोजना व्यवस्थापनका लागि आवश्यक उपकरणहरु	

६	कार्यक्रम भ्रमण खर्च	७१७५०.००
७		७५०००.००
८	कार्यालय सञ्चालन	६५८५०.००
९	धारा विजुली	
१०	अन्य भाडा	
११	सेवापरामर्श	१०००००.००
<b>जम्मा</b>		<b>३९२६००.००</b>
<b>कूल जम्मा</b>		<b>४६२६००.००</b>

मिति ०७२।०९।२२ गते बसेको नगरस्तरीय राजश्व परामर्श समितिको बैठकले पास गरेका निम्नानुसार राजश्वका दररेट आगामि परिषद्वाट पारित गरि २०७२ माघ १ वट लागु गर्ने निर्णय गरियो:

**नगरपालिकाले लगाउने कर दस्तुर र सेवा शुल्कको दररेट (अनुसुचि ११)**

क्र.सं.	विवरण	प्रस्तावित
१	रुख कटान	५०।०
२	नागरिकता	
३	वंशज	५०।०
४	अंगीकृत	३००।०
५	प्रतिलिपि	१००।०
६	किराना पसल	
७	किराना थोक पसल	१५००।०
८	मुख्य सडकमा रहेको किराना खुद्रा पसल	१०००।०
९	भित्री सडकमा रहेका साना किराना पसल	५००।०
४	जुत्ता चप्पल पसल (नियम १४२ को अनुसूची १० को सि.न. १९ बमोजिम रु. १००। देखि रु. ५०००।)	
क	कपडा तथा फेन्सी थोक पसल	१५००।०
ख	कपडा तथा फेन्सी खुद्रा पसल	१०००।०
ग	जुत्ता चप्पल थोक विक्रि	२०००।०
घ	जुत्ता चप्पल खुद्रा विक्रि	१०००।०
५	भाडा पसल, किचन सामाग्री (नियम १४२ को अनुसुचि १० को सि.न. १६ (१४) बमोजिम रु. ३६० देखि रु.१०००।)	
क	भाडा तथा किचन सामाग्री थोक पसल	१०००।०

ख	भाडा तथा किचन सामाग्री खुद्रा पसल	१०००१०
६	होटल एण्ड लज (नियम १४२ को अनुसुचि १० को सि.न. ८ बमोजिम रु. १००० देखि रु. ५०,०००)	
क	होटल एण्ड लज श्रेणी क (प्रति रात लज भाडा १०००१- वा सो भन्दा माथि भएको)	२०००१०
ख	होटल एण्ड लज श्रेणी ख	१२००१०
घ	भोजनालय	१०००१०
ड	रेष्टुरेण्ट/बार	२०००१०
च	मुख्य सडकमा भएको मिष्ठान्न पसल	१०००१०
छ	सहायक सडकमा रहेको मिष्ठान्न पसल	१०००१०
ज	मुख्य सडकमा रहेको चिया कफी पसल	८००१०
झ	भित्री बाटोहरुमा चिया पसल	५००१०
ञ	मादक पदार्थ बिक्री गर्ने पसल तथा खाना खुवाउने	५०००१०
ट	मादक पदार्थ बिक्री मात्र गर्ने पसल	१५००१०
७	निर्माण सामाग्री तथा विद्युत सामाग्री पसल (नियम १४२ को अनुसुचि १० को सि.नं. १० बमोजिम रु. १,००० देखि रु. १०,०००)	
क	हार्ड वेयर/मेशिनरी/पेन्ट तथा मार्बल पसल थोक पसल	५०००१०
ख	हार्ड वेयर/मेशिनरी/पेन्ट तथा मार्बल खुद्रा पसल	१५००१०
ग	विद्युत सामाग्री खुद्रा पसल	११००१०
घ	ग्लास हाउस आल्मुनियम फ्रेमिड	१५००१०
८	सुनचाँदी तथा गरगहना बनाउने पसल (नियम १४२ को अनुसूची १० को १ (१) बमोजिम रु. ७५०१ देखि रु. १०,०००)	
क	सुनचाँदी पसल होलसेल	५०००१०
ख	सुन चादी पसल खुद्रा	२०००१०

९	स्टेशनरी, पुस्तक तथा मनहारी पसल (नियम १४२ को अनुसुचि १० को १९ बमोजिम रु. १००१ देखि रु. ५,०००१)	
क	स्टेशनरी तथा पुस्तक थोक	२५००१०
ख	स्टेशनरी तथा पुस्तक खुद्रा (ख)	१५००१०
घ	कस्मेटिक थोक पसल	२०००१०
ङ	कस्मेटिक खुद्रा पसल	१२००१०
च	धागो टाँक फस्नर थोक पसल	१५००१०
छ	धागो टाँक फस्नर खुद्रा पसल	१०००१०
१०	माछा, मासु विक्री पसल (नियम १४२ को अनुसूची १० को १६ (९) बमोजिम रु. ३६०१ देखि रु.१,०००१)	
क	फ्रेस हाउस कुनै २ वटा एकै स्थानमा भएमा	१०००१०
ख	रांगा, खसी, सुंगुर, कुखुरामध्ये कुनै १ वटा सेवा भएको	५००१०
ग	ताजा माछा, सिद्रा विक्री पसल	५००१०
घ	अण्डा विक्री पसल	५००१०
ङ	गाइगोरु, रांगाभैसी, खसीबोका संकलन वा विक्री	५००१०
११	औषधी व्यवसाय (नियम १४२ को अनुसूची १० को १३(३) बमोजिम रु. ५००१ देखि रु.३,०००१ सम्म)	
क	औषधी थोक तथा डिस्ट्रिब्युटर्स	३०००१०
ख	औषधी पसल चिकित्सक राखि व्यवसाय गरेको	२०००१०
ग	औषधी खुद्रा पसल मेडिकल हल	१०००१०
घ	आयुर्वेदिक/होम्योपेथिक औषधी पसल	१०००१०
ङ	एग्रोभेट थोक पसल	२०००१०
च	एग्रोभेट खुद्रा पसल	१०००१०



	क्लिनिक तथा ल्याव	२०००१०
१२	सूचीकार (सिलाई) पसल (नियम १४२ को अनुसूची १० को १६ (६) बमोजिम रु. ३६०१ देखि रु. १५००१)	
क	सर्टिड सुर्टिड सहितको टेलरिड ब्यवसाय	१०००१०
ख	बुटिक ल्याब्रटोरी	१०००१०
ग	नोट: हाते मेसिन राखि सिलाई गर्ने ।	५००१०
१३	इलेक्ट्रोनिक विक्री पसल (नियम १४२ को अनुसूची १० को १(२) बमोजिम रु. ५००१ देखि रु. ५,०००१)	
क	मोवाइल कम्पनी सेल्फ उपशाखा, डिस्ट्रिब्युटर्स	३०००१०
ख	फ्रिज, टि.भि., डेक, तथा पार्ट विक्री पसल	२०००१०
ग	मोबाईल, थोक बिक्री पसल	१५००१०
घ	अडियो, भिडियो क्यासेट पसल सिडी समेत	१०००१०
१४	मर्मत तथा संभार सेवा (नियम १४२ को अनुसूची १० को १५ (१), (२) बमोजिम रु. ५००१ देखि रु. ३,०००१)	
क	ईन्जिन मर्मत (हेभी) बस, ट्रकको वर्क सप	१५००१०
ख	जीप, कार तथा ट्र्याक्टर मर्मत तथा सर्भिसिंग	१०००१०
ग	मोटरसाईकल मर्मत	१०००१०
घ	टि.भी., डेक, मोबाईल, फ्रिज मर्मत सेवा	१०००१०
ङ	इलेक्ट्रोनिक मर्मत सेवा	१०००१०
च	रेडियो, घडी, क्याल्क्युलेटर, प्रेसर कुकर, हिटर तथा अन्य सानो विद्युत समान मर्मत पसल	१०००१०
छ	रिक्सा, साईकल मर्मत	१०००१०
ज	सवारी साधन सर्भिसिंग (सवारी धुलाई)	५००१०
झ	फमाल जस्तापाताको सामाग्री बनाउने तथा मर्मत गर्ने	५००१०

ब	टायर रिसोलिड, टायर मर्मत, हावा भर्ने पञ्चट हाल्ने समेत	५००१०
१५	सवारी साधन एजेन्सी, थोक बिक्री पसल तथा पार्टपुर्जा पसल (नियम १४२ को अनुसुचि १० को १(४) बमोजिम रु. ३६०१ देखि रु. १,०००१)	
क	बस, ट्रक, ट्रयाक्टर जिप, कार प्रति डिलर	१०००१०
ख	मोटरसाइकल डिलर	१०००१०
ग	साईकल निर्माण तथा बिक्री	१०००१०
१६	सञ्चार सेवा (नियम १४२ को अनुसुचि १० को ११ बमोजिम रु. ३६०१ देखि रु. १५००१)	
क	कलरल्याव सेवा	१५००१०
ख	फोटो स्टडियो सेवा	१०००१०
ग	टि.भि. च्यानल प्रशारण सेवा	१५००१०
घ	केबुल च्यानल प्रशारण सेवा	२०००१०
ड	सामुदायिक एफ.एम.प्रशारण सेवा	१०००१०
च	फोटोकपि/पी.सी.ओ., साइवर क्याफे सेवा	१०००१०
छ	कुरियर सेवाको मुख्य कार्यालय	१०००१०
ज	कम्प्युटर सप्लायर्स	१५००१०
झ	कुरियर सेवाको शाखा कार्यालय	५००१०
१७	ड्राइक्लिनिक धोवि पसल (नियम १४२ को अनुसूची १० को १६(६) बमोजिम रु. ३६०१ देखि रु. १५००१)	
क	ड्राइक्लिनिक पसल	१०००१०
१८	सैलुन तथा ब्युटीपार्लर सेवा (नियम १४२ को अनुसूची १० को १६(६) बमोजिम रु. ३६०१ देखि रु. १५००१)	
क	ब्युटी पार्लर सेवा ब्युटिशियन तालिम सहितको	१५००१०
ख	ब्युटी पार्लर सेवा	१०००१०

ग	सैलून २ सीट माथि	५००१०
घ	सैलून २ सीट सम्म	५००१०
१९	मदिरा, सुर्ती जन्य, हल्का पेय पसल (नियम १४२ को अनुसुचि १० को १(१) बमोजिम रु. ७५० देखि रु. १०,०००)	
क	रक्सी, वियरको डिस्टिब्युटर्स	२०००१०
ख	रक्सी, वियरको डिलर/ सप्लायर्स	१५००१०
ग	रक्सी, वियरको सब डिलर/सप्लायर्स	२०००१०
घ	रक्सी, वियरको खुद्रा बिक्री पसल	१५००१०
ङ	चूरोट, विडी, सुर्तीजन्य पदार्थको डिलर पसल	२०००१०
च	चूरोट, विडी, सुर्तीजन्य पदार्थको थोक पसल	१०००१०
छ	चूरोट, विडी, सुर्तीजन्य पदार्थको खुद्रा पसल	१५००१०
ज	हल्का पेय पदार्थको खुद्रा डिस्टिब्युटर	१०००१०
२०	चियापत्ति बिक्रेता (नियम १४२ को अनुसूची १० को २० बमोजिम रु. १०० देखि रु. ५०००)	
क	चियापत्ति बिक्रेता	१०००१०
ख	चिया प्याकिङ्ग गरि बिक्री गर्ने	५००१०
२१	वित्तीय सेवा (नियम १४२ को अनुसूची १० को १२ बमोजिम )	
क	वाणिज्य बैंक प्रति शाखा कार्यालय	६०००१०
ख	विकास बैंक प्रति केन्द्रीय कार्यालय	६०००१०
ग	विकास बैंक प्रति शाखा कार्यालय	५०००१०
घ	फाइनान्स कम्पनी, वित्तीय सहकारी संस्था मुख्य कार्यालय	५०००१०
ङ	फाइनान्स कम्पनी, वित्तीय सहकारी संस्था प्रति शाखा कार्यालय	२०००१०
च	लघुवित्त विकास बैंक शाखा कार्यालयहरु	२०००१०
छ	विमा कम्पनीहरु	२०००१०

च	मनी एक्सचेन्जर ट्रान्फर	१५००१०
भ	माथि उल्लेखित बाहेक अन्य सहकारी संस्थाहरुलाई	५००१०
२२	पेट्रोलियम पदार्थ (नियम १४२ को अनुसूची १० को १ (२) बमोजिम रु. ५००१ देखि रु. ५,०००१)	
क	पेट्रोलियम पदार्थ बिक्री केन्द्र	२०००१०
ख	ग्यास सिलिण्डर बिक्री डिलर तथा मट्टीतेल समेत बिक्री गर्नेलाई	१५००१०
२३	कवाडी समान, खालि बोरा खरिद बिक्री (नियम १४२ को अनुसूची १० (१९) बमोजिम रु. १००१ देखि रु. ५,०००)	
क	कवाडी सामग्री हरु बिक्री बितरण गर्ने	१०००१०
२४	बांस तथा ढुंगा, गिट्टी जम्मा गरी बिक्री गर्ने (नियम १४२ को अनुसूची १९ बमोजिम रु. ५००१ देखि रु. ५,०००१)	
क	ढुङ्गा तथा गिट्टी बिक्री बितरण गर्ने	२०००१०
२५	फर्निचर एवं फर्निशर्स (नियम १४२ को अनुसूची १० को सि.न १६ (१५) बमोजिम रु. ५००१ देखि रु. १५००१)	
क	स्टील, काठ आल्मुनियमको फर्निचर पसल	१०००१०
ख	आल्मुनियम पसल	१०००१०
ग	फर्निशर्स पसल	१०००१०
२६	स्नुकर तथा पुल हाउस (नियम १४२ को अनुसूची १० को सि.न १६ (१९) बमोजिम रु ३६०१ देखि १०००१ सम्म)	५००१०
२७	विज्ञापन सेवा (नियम १४२ को अनुसूची १० को सि.न १६ (१) बमोजिम रु ३६०१ देखि १५००१ सम्म)	५००१०
२८	स्वादेशी तथा विदेशी रोजगार सेवा (नियम १४२ को अनुसूची १० को सि.न १६ (२) बमोजिम रु १०००१ देखि ५०००१ सम्म)	३०००१०

२९	सेक्रेटरियल सेवा (नियम १४२ को अनुसूची १० को सि.न १६ (४) बमोजिम रु १०००१ देखि १५००१ सम्म)	१५००१०
३०	हाउजिङ्ग कम्पनी तथा घर जग्गा खरिद विक्री (नियम १४२ को अनुसूची १० को सि.न १६ (५) बमोजिम रु १५००१ देखि ५०००१ सम्म)	५०००१०
३१	स्नुकर तथा पुल हाउस (नियम १४२ को अनुसूची १० को सि.न १६ (११) बमोजिम रु ३६०१ देखि १०००१ सम्म)	१०००१०
३२	चिकित्सक रु. ३६०१ देखि ३०००१ सम्म	१०००१०
३३	पशु चिकित्सक रु. ३६०१ देखि ३०००१ सम्म	१०००१०
३४	दन्त चिकित्सा सेवा रु. ३६०१ देखि ३०००१ सम्म	१०००१०
३५	इन्जिनियरिंग परामर्श सेवा रु. ३६०१ देखि ३०००१ सम्म	१०००१०
३६	कानून व्यवसायी रु. ३६०१ देखि ३०००१ सम्म	१०००१०
३७	विमा एजेन्ट / शेयर दलाल रु. ३६०१ देखि ३०००१ सम्म	१०००१०
३८	कबिराज रु. ३६०१ देखि १०००१ सम्म	१०००१०
३९	अनुसन्धानकर्ता परामर्श दाता रु. ३६०१ देखि ३०००१ सम्म	१०००१०
४०	कन्सल्ट्याण्ट सेवा रु. ३६०१ देखि रु. ३,०००१	१०००१०
४१	निर्माण ब्यवसाय (नियम १४२ को अनुसूची १० को सि.न ३ बमोजिम रु. २,०००१ देखि रु. १०,०००१ सम्म)	
क	श्रेणी क	३५००१०
ख	श्रेणी ख	३०००१०

ग	श्रेणी ग	२५००१०
घ	श्रेणी घ	२०००१०
ङ	विदेशी निर्माण व्यवसायी भएमा	दोब्बर
च	घर निर्माण ठेकेदारी व्यवसाय	२०००१०
४२	साईनबोर्ड लेख्ने (पेन्टर) (नियम १४२ को अनुसुचि को सि.न १६ (७) बमोजिम रु. ३६०१ देखि रु. १५००१)	१०००१०
४३	हाउजिंग कम्पनी (जग्गा खरिद बिक्री) (नियम १४२ को अनुसुचि १० को सि.न १६ (५) बमोजिम रु. १५००१ देखि रु. ५०००१)	५०००१०
४४	लेखा परीक्षण व्यवसाय तर्फ (नियम १४२ को अनुसुचि १० को सि.न २ (५) बमोजिम रु. ३६०१ देखि रु. ३०००१)	
क	लेखा परीक्षण व्यवसाय श्रेणी क	२०००१०
ख	लेखा परीक्षण व्यवसाय श्रेणी ख	१५००१०
ग	लेखा परीक्षण व्यवसाय श्रेणी ग	१०००१०
घ	कम्प्युटर एनालिस्ट तथा प्रोग्रामर	१०००१०
ङ	अनुवादक	१०००१०
४५	शिक्षा सेवा (नियम १४२ को अनुसुचि १० को सि.न १४ बमोजिम	
क	निजी शिक्षालय उच्च माध्यमिक विद्यालय	१०००१०
ख	निजी शिक्षालय क्याम्पस	१०००१०
ग	निजी शिक्षालय माध्यमिक विद्यालय	१०००१०
घ	निजी शिक्षालय निम्न माध्यमिक विद्यालय	१०००१०
ङ	प्राथमिक विद्यालय/पूर्व प्राथमिक विद्यालय	१०००१०
च	छात्र / छात्रावास	१०००१०
छ	मन्देश्वरी तथा शिशू स्याहर केन्द्र	१०००१०
ज	पोली टेक्निकल इन्स्टिच्युट, प्रशिक्षण समेत	१०००१०
झ	नर्सिङ, सि.ए.म.ए. र एच.ए. प्रशिक्षण केन्द्र समेत	१०००१०

अ	एजुकेशनल कन्सल्टेन्सी सेवा	१०००१०
ट	तालिम तथा अनुसन्धान केन्द्र	१०००१०
ठ	कम्प्यूटर/ईलेक्ट्रो.तालिम/ भाषा शिक्षा /कोचिड सेन्टर /सवारी चालक तालीम केन्द्र	१०००१०
ड	संगीत /डान्स तालिम केन्द्र/जिमखाना (फिटनेश सेन्टर)	५००१०
४६	गैर सरकारी संस्थाहरु (नियम १४२ को अनुसूचि १० को सि.न १३ बमोजिम रु. १५००१ देखि रु. ५,०००१)	
क	अन्तर्राष्ट्रिय गैर सरकारी संस्थाहरु	३०००१०
ख	राष्ट्रिय गैर सरकारी संस्थाहरु	१५००१०
४७	स्वास्थ्य सेवा (नियम १४२ को अनुसूची १० को सि.नं. १३ (२) बमोजिम रु. २५००१ देखि रु. ५,०००१)	
क	गैह्र सरकारी अस्पताल	३०००१०
ग	नर्सिङहोम	३०००१०
ड	एम.आर.आइ., सि.टि.स्क्यान, अल्ट्रा साउण्ड क्लिनिक	२५००१०
च	दिशा, पिसाव, रगत जाँच तथा एक्सरे क्लिनिक	२५००१०
छ	अक्युपन्चर, थेरापी, प्याथोलोजी क्लिनिक	२५००१०
ज	चश्मा पसल श्रेणी डाक्टर सहित भएमा	२५००१०
४८	पशुपंक्षिको आहार /दाना बिक्री पसल (नियम १४२ को अनुसूची १० को सि.नं. १९ बमोजिम रु. १००१ देखि रु. ५,०००१)	
४९	डिपार्टमेन्टल पसल (नियम १४२ को अनुसूची १० को सि.न १९ बमोजिम रु. १००१ देखि रु. ५,०००१)	
क	डिपार्टमेन्टल स्टोर	२०००१०
५०	गिफ्ट तथा फोटो प्रेम पसल (नियम १४२ को अनुसूची १० को सि.न १६ (१६) बमोजिम रु. १००१ देखि रु. ५००१)	
५१	बांसको नाग्लो, डोको, कुचो बिक्री (नियम १४२ को अनुसूची १० को सि.नं. १९ बमोजिम)	

क	बांसको नागलो, डोको, कुचो होलसेल बिक्री	२००१०
ख	बांसको नागलो, डोको, कुचो खूद्रा बिक्री	१००१०
५२	दालचिनी, अलैचि, सकमेल, सुपाडी बिक्री गर्ने (नियम १४२ को अनुसूची १० को सि.नं. १९ बमोजिम)	
क	पुजा सामग्री हरु बीकी गर्ने पसल	२००१०
५३	लूब्रिकेसन सेक्सन तर्फ (नियम १४२ को अनुसूची १० को सि.न १९ बमोजिम)	
क	लूब्रिकेसन डिस्ट्रिब्युटर्स	२५००१०
ख	लूब्रिकेसन खूद्रा बिक्री	२०००१०
५४	विविध विषयका सामान सप्लायर्स तथा एजेन्सीहरु (नियम १४२ को अनुसूची १० को सि.नं. १९ बमोजिम)	३०००१०
५५	फलफूल / पान पसल (नियम १४२ को अनुसूची १० को सि.नं. १९ बमोजिम रु. १००१ देखि रु. ५,०००१)	
क	फलफूल खूद्रा पसल	१०००१०
च	पान पसल	५००१०
छ	छापाखाना (नियम १४२ को अनुसूची १० को सि.न ९ बमोजिम रु. ४००१ देखि रु. ७,०००१)	
५६	अफसेट सिलिण्डर सहित प्रेस	२०००१०
क	छापाखाना	१५००१०
ख	स्कन प्रिन्ट	१०००१०
ग	नर्सरी अन्य(नियम १४२ को अनुसूची १० को सि.नं. १९ बमोजिम रु. १००१ देखि रु. ५,०००१)	
५७	चिया नर्सरी	१०००१०
क	नर्सरी(चिया वाहेक)	५००१०



ख	मोविल रिफाइन उद्योग (नियम १४२ को अनुसूची १० को सि.नं. ५ बमोजिम रु. २०००१ देखि रु. ५,०००१)	५०००१०
५८	चाउचाउ उद्योग (नियम १४२ को अनुसूची १० को सि.नं. ४ बमोजिम रु. २,०००१ देखि रु. १०,०००१)	२०००१०
५९	कृकज/पाउरोटी उद्योग (नियम १४२ को अनुसूची १० को सि.नं. ४ बमोजिम रु. २,०००१ देखि रु. १०,०००१)	२०००१०
६०	पापड/चिप्स/फिगर/नूडल्स उद्योग (नियम १४२ को अनुसूची १० को सि.नं. ४ बमोजिम रु. २,०००१ देखि रु. १०,०००१)	२०००१०
६१	सुर्तिजन्य उद्योग (नियम १४२ को अनुसूची १० को सि.नं. ४ बमोजिम रु. २,०००१ देखि रु. १०,०००१)	२०००१०
६२	गुट्का	२०००१०
क	बिडी उद्योग	२०००१०
ख	अगर बत्ती तथा मैन बत्ती उद्योग (नियम १४२ को अनुसूची १० को सि.नं. ४ बमोजिम रु. २,०००१ देखि रु. १०,०००१)	२०००१०
६३	दालमोठ उद्योग (नियम १४२ को अनुसूची १० को सि.नं. ४ बमोजिम रु. २,०००१ देखि रु. १०,०००१)	२०००१०
६४	मसला उद्योग (नियम १४२ को अनुसूची १० को सि.नं. ४ बमोजिम रु. २,०००१ देखि रु. १०,०००१)	२०००१०
६५	कपास उद्योग (नियम १४२ को अनुसूची १० को सि.नं. ४ बमोजिम रु. २,०००१ देखि रु. १०,०००१)	२०००१०
६६	इलेक्ट्रिक स्विच बोर्ड बनाउने (नियम १४२ को अनुसूची १० को सि.नं. ६ बमोजिम रु. १५,०००१ देखि रु. १०,०००१)	२०००१०

६७	सेलर मिल /फ्लावर मिल (नियम १४२ को अनुसूची १० को सि.नं. ४ बमोजिम रु. २,०००। देखि रु. १०,०००।)	२०००।०
६८	हलर मिल, चिउरा कृटानी, पेलानी मिल (नियम १४२ को अनुसूची १० को सि.नं.४ बमोजिम रु. २,०००। देखि रु. १०,०००।)	२०००।०
६९	छाला/प्लाष्टिक उद्योग (नियम १४२ को अनुसूची १० को सि.नं. ४ बमोजिम रु. २,०००। देखि रु. १०,०००।) प्लाष्टिक भोला उत्पादन गर्न पाईने छैन	२०००।०
७१	जुट बाईण्डिंग तर्फ (नियम १४२ को अनुसूची १० को सि.नं. १९ बमोजिम रु. १००। देखि रु. ५,०००।)	
७२	वेत वासको सामाग्री बनाउने उद्योग	१००।०
क	मेसिनवाट जुट बाईण्डिंग	१००।०
ख	हातवाट जुट बाईण्डिंग	१००।०
ग	डेरी उद्योग (नियम १४२ को अनुसूचि १० को सि.नं. ४ बमोजिम रु. २,०००। देखि रु. १०,०००।)	२०००।०
७३	गलैचा उद्योग (नियम १४२ को अनुसूचि १० को सि.नं. ४ बमोजिम रु. २०००। देखि रु. १०,०००।)	२०००।०
७४	प्लाईउड उद्योग (नियम १४२ को अनुसूचि १० को सि.नं. ६ बमोजिम रु. १५००। देखि रु. १०,०००।)	
७५	रु १ करोड १० लाखसम्म पुजी भएको	२०००।०
क	रु १ करोड ५० लाखभन्दा बढी पुजी भएको	२५००।०
ख	गारमेन्ट उद्योग (नियम १४२ को अनुसूचि १० को सि.नं. ४ बमोजिम रु.। २००० देखि रु. १०,०००।)	८०००।०

७६	फर्निचर तथा सःमिल (नियम १४२ को अनुसुचि १० को सि.नं. ६ बमोजिम रु. १५००१ देखि रु. १०,०००१	
७७	सःमिल	२०००१०
क	फर्निचर उद्योग मेशीनबाट चल्ने	१५००१०
ख	फर्निचर उद्योग हातबाट चल्ने/ विट उद्योग	१५००१०
ग	ग्रील उद्योग	२०००१०
घ	पशु आहर उद्योग	१५००१०
ड	सिरक डसना उद्योग/पसल (नियम १४२ को अनुसुचि १० को सि.नं. १९ बमोजिम रु. १००१ देखि रु. ५०००१	१०००१०
७८	मिनरल वाटर उद्योग (नियम १४२ को अनुसुचि १० को सि.नं. १९ बमोजिम रु. १००१ देखि रु. ५०००१	२०००१०
७९	भाडा उद्योग (नियम १४२ को अनुसुचि १० को सि.नं. ४ बमोजिम रु. २०००१ देखि रु. ५०,०००१	२०००१०
८०	चिया उद्योग (सानो) (हरियो पत्ती पेली चिया उत्पादन गर्ने) (नियम १४२ को अनुसुचि १० को सि.नं. ४ बमोजिम रु. २०००१ देखि रु. १०,०००१	२०००१०
८१	ढाका टोपी पस्मीना उद्योग	२०००१०
८३	मनोरञ्जन करतर्फ (नियम १४२ को अनुसूचि १७ बमोजिम)	
८४	सिनेमा हलको जम्मा आमदानीमा न्यूनतम २ प्रतिशत देखि ५ प्रतिशतसम्म ।	
क	सार्वजनिक स्थानमा सर्कस प्रदर्शन गर्नेलाई दैनिक	१०००१०
ख	समय समयमा लाग्ने मेलामा (मेला ठेदारबाट पेशा कर वापत) दैनिक	१०००१०
ग	केबुल संचालन गर्ने व्यवसाय (नियम १४२ को अनुसूचि १० को सि.नं. १६(१७) बमोजिम रु. ५,००० देखि रु. ५०,०००)	
८५	२०० सम्म ग्राहक संख्या भएको	५०००१०
क	२०० देखि ५०० सम्म ग्राहक संख्या भएको	५०००१०

ख	५०० देखि माथि ग्राहक संख्या भएको	५०००१०
नोट : न.पा.को विज्ञापन प्रसारण गरे वापत सम्झौता बमोजिम हुने	घर बहाल कर (नियम १४१ को अनुसूचि ९(१) बमोजिम)	
८६	नगरपालिका क्षेत्र भित्रको घर पसल, ग्यारेज, गोदाम, टहरा, सेड, छप्पर, कारखाना जग्गा वा पोखरी पुरै वा आंशिक रुपमा कसैलाई बहालमा दिएकोमा घर धनी र बहालमा बस्नेबाट असुल गरिने	
क	बहालमा लिंदा दिंदा सम्झौताको लिखित जानकारी न.पा.लाई दिनु पर्नेछ ।	
ख	बहाल कर उठाउने प्रयोजनका लागि सरकारी कार्यालय तथा आन्तरिक राजस्व कार्यालयसंग समन्वय गरिनेछ ।	
ग	निवेदन तथा सिफारिस दस्तुर (नियम १४२ को अनुसूचि १० को सि.नं. १९ बमोजिम रु.१०० देखि रु.५,०००)	
८७	निवेदन दस्तुर नियमानुसार लाग्ने (टिकट)	१०१०
क	नक्कल दस्तुर नियमानुसार लाग्ने	१०१०
ख	नेपाली/अंग्रेजी सिफारिसको प्रमाणित गर्दा प्रतिपाना	३५०१०
ग	नक्कल दस्तुर सिफारिस	५०१०
घ	नक्शा पासको नक्कल दस्तुर	२००१०
ड	मिलापत्र दस्तुर (दुवै पक्षबाट आधा/आधा बेहोरिने गरी)	५ प्रतिशत
च	नाता प्रमाणित दस्तुर नेपालीमा	२५०१०
छ	<b>घर कायमको सिफारिस</b>	
ज	पक्क घर (प्रति वर्ग फिट)	३१०

भ	कचि घर (प्रति वर्ग फिट)	२१०
ज	सरजमीन सिफारिश दस्तुर	२००१०
झ	उजुरी तथा मुद्दा दस्तुर	२००१०
ञ	चालचलन, तीन पुस्ते, नाता सम्बन्ध सम्बन्धी सिफारिश नेपाली	५००१०
ट	विद्युत, खानेपानीको सिफारिश	२००१०
ठ	व्यवसाय नामसारी सिफारिश दस्तुर	२००१०
ड	व्यवसाय लगत कट्टा सिफारिश दस्तुर	२००१०
ढ	माथि बाहेकका अन्य सिफारिस	२००१०
ण	चार किल्ला प्रमाणित सिफारिस दस्तुर	५००१०
त	जग्गा नामसारी दस्तुर	५००१०
थ	घर वाटो भए/नभएको सिफारिस	६००१०
न	<b>घर भएको सिफारिस घरको मुल्याङ्कनको आधारमा</b>	
८८	पुर्जामा फोटो टास सिफारिस	२००१०
क	अन्य सिफारिसमा फोटो टास सिफारिस	२००१०
ख	संघ संस्था दर्ता सिफारिश दस्तुर	५००१०
ग	<b>म) मोही लगत कट्टा सिफारिश</b>	
घ	१ रोपनीसम्मको	१००१०
ङ	१ रोपनीदेखि माथि प्रति रोपनी थप	२००१०
८९	<b>उद्योग स्थापना सिफारिश दस्तुर</b>	
क	१) ठूलो उद्योग	४००१०
ख	२) मझौला उद्योग	३००१०
ग	३) घरेलु उद्योग	२००१०
९०	<b>व्यक्तिगत घटना दर्ता शुल्क</b>	
क	३५ दिन भित्र दर्ता गर्न आएमा	निशुल्क

ख	३५ दिन पछि दर्ता गर्न आएमा	१००।०
९१	व्यक्तिगत घटना प्रमाण पत्रको प्रतिलिपी	५०।०
क	निजी विद्यालय स्थापना सिफारिश (नियम १४२ को अनुसूचि १० को सि.नं .१९ बमोजिम रु. १०० देखि रु. ५,०००।	
ख	नयां विद्यालय स्थापना गर्न	१०००।०
ग	थप कक्षा सिफारिश प्रति कक्षा रु.	५००।०
९२	विद्यालय ठाउँ सारीको सिफारिश	५००।०
क	<b>घर नक्शा पास दस्तुर</b>	
ख	आर सि. सि., आर. वि. सी., सिमेन्ट वा सुर्की, चुना, बर्जीको जोडाई, भुइतले पक्की घरलाई प्रति वर्ग फिट	विनियम वमोजिम हुनेछ ।
ग	आर सी सी, आर वि सी, सिमेन्ट वा सुर्की चुना इटाको जोडाई भुइतला माथि पहिलो तल्ला लगाएमा प्रति वर्ग फिट	विनियम वमोजिम हुनेछ ।
९३	आर सी सी, आर वि सी, सिमेन्ट वा सुर्की चुना इटाको जोडाई माथिल्लो तलाका लागि दोश्रो तला थपी बनाएमा प्रतिवर्ग फिट	विनियम वमोजिम हुनेछ ।
क	आर सी सी, आर वि सी, सिमेन्ट वा सुर्की चुना इटा को जोडाई माथिल्लो तलाका लागि तेश्रो तला थपी बनाएमा प्रतिवर्ग फिट	विनियम वमोजिम हुनेछ ।
ख	इटा, हुंगा, सिमेन्ट जोडाई भएको टिनको छाना भएको घरको प्रति वर्ग फिट	विनियम वमोजिम हुनेछ ।
ग	दिवाल सेन्टर वेरा, छत कर्कटपाता भएको वा ए.सी सिटको छाना भएको घरलाई प्रति वर्ग फिट	विनियम वमोजिम हुनेछ ।
९४	दिवाल काठको, छत कर्कटपाता भएको र अन्य सबैलाई (तर फुसको छाना, फुसको वेरा भएकोलाई घर नक्शा पास दस्तुर नलिने) प्रति वर्ग फिट	विनियम वमोजिम हुनेछ ।
क	बाउण्ड्री वाल पक्कीलाई प्रति रनिंग फिट (चौडा र लम्बाई)	विनियम वमोजिम हुनेछ ।
ख	अण्डर ग्राउण्ड घर निर्माण गरेमा प्रति वर्ग फिट	विनियम वमोजिम हुनेछ ।

ग	नोट :नक्शा पास गर्नु पर्ने नियम पछि नक्शा पास नगरी घर बनाएमा नियमानुसार लाग्ने दस्तुरमा २१०० प्रति वर्ग फुट थप जरिवाना लिई नियमित गरिनेछ ।	
घ	नक्शा पास निवेदन फारम दस्तुर	„
ङ	निर्माण सम्पन्न प्रमाण पत्र	„
च	नामसारी प्रति घर	१०००।०
छ	स्थलगत सरजमिन अमिन रेखाङ्कन	१०००।०
ज	भवनको स्थलगत निरिक्षण दस्तुर प्राविधिक ले आउट	५००।०
झ	सम्पत्ति मूल्याङ्कन दस्तुर (नियम १४८ को अनुसूचि २० प्रति हजार बढीमा रु. १/०० का दरले)	
ञ	सर सफाई शुल्क	
ट	पारिवारि लगत कार्ड/सरसफाई कार्डको दस्तुर नया	
ठ	पारिवारि लगत/सरसफाई कार्डको प्रतिलिपी दस्तुर	
ड	पारिवारि लगत कार्ड/सरसफाई कार्डको नविकरण दस्तुर	
ढ	व्यवसाय प्रमाण पत्रको कार्डको दस्तुर	
ण	व्यवसाय प्रमाण पत्रको प्रतिलिपि कार्डको दस्तुर	
९५	नगरपालिका क्षेत्र भित्र कुनै घर, पसल, ग्यारेज, गोदाम, टहरा, सेड, कारखाना, जग्गा आदि वहालमा दिएकोमा सम्बन्धित घर धनीबाट २ प्रतिशतका दरले वहाल कर असुल उपर लिइनेछ । साथै संस्थागत सम्भौताका आधारमा सम्बन्धित संस्थाले वहाल कर तिर्ने भन्ने सम्भौता भएमा सोहि संस्थाले वहाल कर तिर्नु पर्ने छ ।	
९६	मोबाइल टावर ठूलो	१०००।०
क	मोबाइल टावर सानो	५००।०
ख	<u>अमिन फिल्ड चेक दस्तुर</u>	
ग	१ रोपनी सम्म	१०००।०
घ	१ रोपनीदेखि ५ रोपनीसम्म	
ङ	५ रोपनीदेखि १० रोपनीसम्म	
च	१० रोपनी देखि २० रोपनीसम्म	

हाटकर तथा मालवस्तुको दर रेट विवरण सूची । (अनुसूचि १२)

क.स.	मालवस्तु वा सामानको नाम	दर रु.	कैफियत
१	रेडिमेट कपडा पसल	३५	
२	चामल प्रति भारी सेट भित्र वस्ने दोकान	२०	
३	चिउरा प्रति वोरा	२०	
४	अन्न	१५	
५	दाल	१५	
६	फलफुल	२०	
७	किराना प्रति पसल	३५	
८	जुत्ता पसल, सुर्ति पसल, फलामवाट वनेका हातहतियार औजार	२५	
९	कुखुरा वा हाँसको अण्डा प्रति दोकान	१०	
१०	काटेको रागाको मासु विक्रि पसल	१०५	
११	काटेको सुगुरको मासु विक्रि पसल	५५	
१२	माछा प्रति पसल	२५	
१४	सुगुरको पाठा प्रति गोटा	२५	
१५	जिउदो रागा प्रति गोटा	६०	
१६	जिउदो खसि, वोका प्रति गोटा	३५	
१७	धातुवाट वनेका तामा, पितल आदि पसल	६०	
१८	कुखुरा प्रति गोटा	१०	
२०	सेटल भाडा प्रति दोकान	३५	
२१	माटाको भाडा प्रति दोकान	१५	
२२	काठको भाडा प्रति दोकान	२५	
२३	फोटो स्यूडियो , मिठाई पसल,जडिवुटि, नुन आदि प्रति दोकान	२५	
२४	सालको भोर्लाको पात प्रति दोकान	१५	
२५	तरकारी खाद्यान्न र अन्य खुद्रा विक्रेता ओलसेल दोकान	२००	
२६	थान कपडा प्रति दोकान	३५	



२७	केरा प्रति घरी	२५	
२८	देवि पुजाको पाठी नगरपालिकाको जुनसुकै स्थानमा बनाए वापत प्रति पाठी	५०	
२९	चटपटे प्रति पसल	२०	

- द वजे भन्दा अगाडी कुनै पनि व्यक्तिले कुनैपनि सामान ठेगेर वेच्च नपाउने ।
- तरकारी ,अन्न, फलफुल,दलहन, तेलहन, लगायत सयुक्त रुपमा वेच्नेलाई १५ के.जि.भन्दा माथि प्रति वस्तु रु. ५ सो भन्दा कमलाई एकमुष्ट रु.१५ कायम गरिएको छ ।
- दस मुठा सम्मका हरियो साग, निगुरो, सिमे सागको हाटकर तिर्नु पर्ने छैन ।

### कर उठाउन पाउने क्षेत्रहरु

- १.पुर्वमा-गोविन्द खड्काको घर देखि छेउको वाटो सम्म ।
- २.पश्चिममा -नेपाल खाद्य संस्थान सम्म ।
- ३.उत्तरमा -कृषि सामाग्री संस्थाको गोदाम ।
- ४.दक्षिण -मणि सुन्दर वजिमयको घरवाट चौतारा हुदै भित्र पसल थापी बाहिर राखेको पसलवाट कर उठाउन पाउने क्षेत्र तोकिएको छ ।

ईलाका स्तरीय योजना तर्जुमा गोष्ठिमा पठाउने योजनाहरू (अनुसुची १३)

सडक तर्फ				
क्र.सं.	आयोजना तथा कार्यक्रमको नाम	रकम	ठेगाना	माग गरिएको निकाय
१	पुरानो बैंक चोक देखि डाँडाछाप हुँदै खानीडाँडा एयरपोर्ट सम्म सडक स्तर उन्नति	१५ लाख	दि.न.पा. १	जि.वि.स.
२	हस्पिटल चोक देखि टेलिकम सम्म सडक मर्मत गर्न	२० लाख	दि.न.पा. १	जि.वि.स.
३	दि.न.पा. क्षेत्रभिन्न चक्रपथ मोटर वाटो निर्माण	५ करोड	सवै वडाहरूमा	केन्द्रमा
४	रत्नपार्क देखि हटियाडाँडा सम्म सहज तरीकाले दमकल छिराउने गरी वाटो निर्माण तथा ढल निर्माण गर्न	२ करोड	दि.न.पा. २	केन्द्रमा
५	माटिकोरे खेल मैदान देखि वजार विदुर लुईटेलको घर छेउवाट गुप्तेश्वर आर्यघाट नेर्पा दुम्लि सडक निर्माण	१ करोड ५० लाख	दि.न.पा. २	जि.वि.स.
६	पानरोमा देखि पञ्च मा.वि. सम्मको सडक निर्माण गर्न तथा पञ्च मा.वि. खेल मैदान निर्माण	१२ लाख	दि.न.पा. २	जि.वि.स.
७	गुप्तेश्वर आर्यघाट सम्मको सडक मर्मत गरी आर्यघाट तथा गुप्तेश्वर गुफालाई पर्यटकिय स्थलको रूपमा निर्माण योजना	१५ लाख	दि.न.पा. ३	जि.वि.स.
८	युवा वर्षा प्रा.वि.देखि चिसामुल सम्म सडक मर्मत	१६ लाख	दि.न.पा. ३	जि.वि.स.
९	हस्पिटल त्रिवेणघाट सडक निर्माण	१५ लाख	दि.न.पा. ४	जि.वि.स.
१०	साकेला थान देखी पाटी हुँदै हिमालय नि.मा.वि. सम्म	१ करोड	दि.न.पा. ५	जि.वि.स.
११	शिद्देश्वरी निमावी ओखरबोटे तालखर्क सडक निर्माण	२० लाख	दि.न.पा. ५,६	जि.वि.स.
१२	ओखरवाटे तालखर्क मोटरवाटो निर्माण	३० लाख	दि.न.पा. ६	जि.वि.स.

१३	दामे,घुर्विसे हुदै वडा कार्यालयसम्म सडक निर्माण	३० लाख	दि.न.पा. ७	जि.वि.स.
१४	सिमेटाँडा चुप्ला संखु सिरान हुदै नुनथला सडक निर्माण	३ करोड	दि.न.पा. ७	जि.वि.स.
१५	वैंक चौक भिसेपु सामातुड कट्टी काहुले हुदै मसानघाट वुईपा, राजापानि रेग्मीटार सम्म सडक विस्तार	५ करोड	दि.न.पा. ८	जि.वि.स.
१६	वडा नं. ८ हुदै ठोडो हुदै राम्चे स्कुल हुदै यरपोर्ट हुदै वासवोटे हुदै जिल्ला स्वास्थ्य कार्यालय सम्म रिडरोट निर्माण	५० करोड	दि.न.पा. ८	जि.वि.स.
१७	सिमेटाँडा ग्रामिण सडक कटवाल गाऊ वाट आउने वडा नं. ९ को वडा केन्द्र चुप्ला,सडखु नुनथला ग्रामिण सडक तथा विस्तार लागत	१,०००,०००।००	दि.न.पा. ९	जि.वि.स.
१८	ईटाभट्टावाट सुकेँडाँडा हुँदै दामे घुविसेलाई घर्ति डाँडामा जोड्ने सडक निर्माण	१,५००,०००।००	दि.न.पा. ९	जि.वि.स.
१९	छार्का नर्कटे मुलावारी देखि वास्तोला गाउँ खानिडाँडा एयरपोर्ट जाने सडकमा जोड्ने स्तरउन्नती	१,०००,०००।००	दि.न.पा. १०	जि.वि.स.
२०	दि.न.पा. वडानं. १० को दुवेवाट वडा नं. १२ को राईविरे सार्किटोल फडकने हुदै तावा दोभानवाट टेम्मा सम्म सडक निर्माण गर्न	१,०००,०००।००	दि.न.पा. १०	जि.वि.स.
२१	दित्केल खोटाङ सडक खण्डको साप्सुखोला दशमुरे बाट ताहादोभान हुँदै रेग्मिटार सम्मको सडक निर्माण ।	२ करोड	दि.न.पा. १०	केन्द्रमा
२२	दाडे गौरेवाट कटवाल गाउँ सम्म हुदै डाडाँखर्क जाने सडकमा जोडिएकाउ सडकको स्तर उन्नती गर्न	५० लाख	दि.न.पा. ११	जि.वि.स.
२३	हाटडडाडा देखि हाडेगौरा हुदै शसस्त्र वेश क्याम्प जाने सडक	२० लाख	दि.न.पा. १,११	जि.वि.स.
२४	काप्ले गाउँको खर्क टोलवाट डाडाँवारी सम्म नयाँ सडक निर्माण गर्न	५००,०००।००	दि.न.पा. ११	जि.वि.स.

२५	डाडावारी,मिलडाडाँ,पुराना गाउँ,मातिमे टोल फडकने,हुदै तावादोवान सम्म सडक विस्तारका साथै स्तर उन्नती गर्न	२५ लाख	दि.न.पा. १२	जि.वि.स.
२६	सुर्यदय युवा क्लव तिलकेनी,तित्रिवोटे,कल्चुडे हुदै तावा दोवान सम्म सडक निर्माण	२० लाख	दि.न.पा. १२	जि.वि.स.
२७	हस्पिटलवाट खानिडाडाँ हुदै रेगमिटर सम्मको सडक विस्तार साथै स्तरउन्नती गर्न	१ करोड	दि.न.पा. १२	जि.वि.स.
२८	नयाँ घरेलु कार्यालयवाट वैक चोक खानिडाडाँ जाने वाटो सम्म जोड्ने,दैडे खोला ज्यामिरे जडगल गौरी खेत पुछार हुदै देउरालि धारे खोला सम्म सडक निर्माण गर्न	१,०००,०००।००	दि.न.पा. १३	जि.वि.स.
२९	डुडे ठाटिवाट काडे हुदै टेकेटार,चुल्डुडगा वाट हाडडाडाँसम्म जोड्ने सडक	१,०००,०००।००	दि.न.पा. १३	जि.वि.स.
३०	पान्डे गाउँ ठोरे खोला,ज्यामिरे खोलादेउराली,सितला मा.वि.हुदै दिखुवा साष्णु दोवान सम्मको मोटरवाटो मर्मत	५००,०००।००	दि.न.पा. १३	जि.वि.स.
३१	कुईविर मुनि देखि रातडाडाँ हुदै वरडाडाँ सम्म सडक निर्माण	५००,०००।००	दि.न.पा. १४	जि.वि.स.
३२	खानिडाडाँ एर्पोटवाट स्वाथ्यचौकी जोड्ने सडक निर्माण	५००,०००।००	दि.न.पा. १४	जि.वि.स.
३३	एर्पोटवाट सेरा जोड्ने सडक मर्मत	६००,०००।००	दि.न.पा. १४	केन्द्रमा
३४	दित्केल वैक चोक हुदै शितला मा.वि हुदै रेगमीटर सम्म सडक निर्माण तथा मर्मत गर्ने	५ करोड	दि.न.पा. १५	केन्द्रमा
<b>खानेपानी तथा सरसफाई तर्फ</b>				
१	क्षेपे भालु दोभानवाट सोलार वा विद्युत मार्फत पानी तानि नगर क्षेत्रलाई खा.पा. वितरण गर्न	५ करोड	दि.न.पा. १	केन्द्रमा

२	साना सहरी खा.पा. योजना अन्तर्गत हुने कार्यक्रम न.पा.को १ देखी १५ सम्म विस्तार गर्ने	५० करोड	दि.न.पा. सवै वडामा	केन्द्रमा
३	छेपे भालु दोभानवाट सोलार वा विद्युत मार्फत पानि तानि नगर क्षेत्रलाई खा.पा. विस्तार गर्न	५ करोड	दि.न.पा. २	केन्द्रमा
४	रम्बा खोला खा.पा.यो लागी दिक्तेल माभागाऊमा ट्याडकी निर्माण (५० हजार लिटर क्षमता भएको योजना	२० लाख	दि.न.पा. ३	जि.वि.स.
५	डाँडाटोल सोल्मा खा.पा. निर्माण G.W.S. मा माग गर्न	१ करोड	दि.न.पा. ५	जि.वि.स.
६	तालखर्क खा.पा निर्माण	५००,०००।००	दि.न.पा. ६	जि.वि.स.
७	छैलुङ्गे छाङ्गा मुहान हुदै संखु गाउ सम्म खा.पा.निर्माण	१,०००,०००।००	दि.न.पा. ७	जि.वि.स.
८	साउने खोला मुहान गरी कट्टी पुछार सम्म खा.पा.यो. निर्माण	१,०००,०००।००	दि.न.पा. ८	जि.वि.स.
९	दमाईधारा गैराटोल खानेपानी ट्याडकी धारा मर्मत	५००,०००।००	दि.न.पा. ९	जि.वि.स.
१०	सुर्के खोला खत्री गाऊँ खानेपानी मर्मत	५,०००,०००।००	दि.न.पा. ९	जि.वि.स.
११	विजुवा थानको खा.पा मुहान संरक्षण गरी जस राज किरातीको घर सम्मबालबिकास पां वि खा.पा. योजना	५०,०००।००	दि.न.पा. १०	जि.वि.स.
१२	ठुलो सिम मुहान गरि माथिल्लो दोरुड,अलैचे टोल,विद्यायालय,मेघेचौतारा,स्वाथ्य चौकी,बडा कार्यालय,दलित वस्ती सम्मको खानेपानि आयोजना माग	२,०००,०००।००	दि.न.पा. ११	जि.वि.स.
१३	अलैचे खोला महान गरि दमाइडाडाँ,पिपलचौर,डाडाँवारी सम्म खानेपानी योजनाको माग गर्न	६००,०००।००	दि.न.पा. १२	जि.वि.स.

१४	डुडे खोला मुहान हुदै सालपी देवि प्रा.वि.,साउने पानि,पुराना गाउँ,भदैरे पुछार सम्म खानेपानि मर्मत	५००,०००।००	दि.न.पा. १२	जि.वि.स.
१५	साप्सु खोलाको पानि पमसेटको माध्याम वाट देविस्थानमा रिज्व गरी पानी वितरण गर्न	५० करोड	दि.न.पा. १३	जि.वि.स.
१६	डाँडाटोल सोल्मा खा.पा. सरसफाई योजना ५ र ६ मा	५००,०००।००	दि.न.पा. ५ र ६	जि.वि.स.
१७	दिखुवा भुलभुले वा साप्सु खोलावाट पम्पसेट जडान गरि डाडाँखर्क देविस्थान सम्म पानि युयाउन	५ करोड	दि.न.पा. १४	जि.वि.स.
१८	बाह्रमुरे खानेपानी ट्याङ्की मर्मत	१० लाख	दि.न.पा. ३	जि.वि.स.
१९	डम्पिड साइट निर्माण (देउले सामुदायीक वन	२ करोड	दि.न.पा. १२	जि.वि.स.र केन्द्र
२०	खर्क धारा खा.पा.यो.मर्मत सम्भार	१० लाख	दि.न.पा. १५	जि.वि.स.

**सिंचाई तर्फ**

१	वसेखा देखि भालु खोला, छेपे खोला सम्मको कुलो निर्माण गर्नको लागी	३ करोड	दि.न.पा. २	जि.वि.स.
२	चिसामुल ओखे मुहान गरी विरौटे,हरा वोट आउने कुलो मर्मत	५००,०००।००	दि.न.पा. २	जि.वि.स.
३	भालुखोला मुहान गरी वसेका खोला सम्म दिक्तेल वारी आउने कुलोमा जोड्ने नयाँ सिंचाई कुलो निर्माण योजना	१ करोड	दि.न.पा. ३	जि.वि.स.
४	भालुखोला कालिदहवाट तीनमाने हुदै हर्कपुर सम्मको नहर निर्माण	५० लाख	दि.न.पा. ४	जि.वि.स.
५	भालुखोला मुहान गरी वसेखा सम्मको कुलो मर्मत	१,०००,०००।००	दि.न.पा. ४	जि.वि.स.
६	भालुखोला देखि रिपुवा खोला सम्मको कुलोमा पायप सिंचाई आयोजना मर्मत	१ करोड	दि.न.पा. ४	जि.वि.स.

७	भालुखोला लाला डाँडा कुलो निर्माण	५००,०००।००	दि.न.पा. ५	जि.वि.स.
८	छेपेखोला तल्कुड वुलि खोला हुदै नागथान कुलो निर्माण	५० लाख	दि.न.पा. ६	जि.वि.स.
९	नगैखोला सिंचाई आयोजना सावित्रा मा.वि सम्म	५००,०००।००	दि.न.पा. ७	जि.वि.स.
१०	वातल थापा खोला मुहान गरी संखु हुदै स्कुला डाँडासम्म कुलो निर्माण	१ करोड	दि.न.पा. ७	जि.वि.स.
११	नारमे दोभान मुहान भई संखु सिरिसे कट्टी कटहरे सामातुड पुछार सम्म आउने नहर कुलो निर्माण	३ करोड	दि.न.पा. ८	जि.वि.स.
१२	भालु छेपे वसेखा कुलो निर्माण	१५ लाख	दि.न.पा. ३	जि.वि.स.
१३	साँगु खोला खलेडाँडा स्प्रिड कलर सिंचाई आयोजना मर्मत	२५०,०००।००	दि.न.पा. ९	जि.वि.स.
१४	अलैचेवाट कालिमाटे सम्म आएको योजनावाट दुभेको घाटखोला सम्म जोड्ने सिंचाई	१० लाख	दि.न.पा. १०	जि.वि.स.
१५	राष्ट्रिय योजना आयोगवाट सञ्चालित भएको भालुखोला सिंचाई आयोजनालाई विस्तार गरि वाडा नं. १० को अलैचे खोला सम्म पुरयाउन माग गर्न जि.वि.स.मा	५० लाख	दि.न.पा. १०	जि.वि.स.
१६	कट्वाल गाउँको विचटोलमा सिंचाई पानि पोखरी निर्माण	५००,०००।००	दि.न.पा. ११	जि.वि.स.
१७	तावा दोभानमा विगत आएको बाढि पहिरो वाट सिंचाई गर्ने कुलो पुर्न लागेकोले जगा वाभो अवस्थामा रहेको हुनाले उक्त कुलो निर्माणको लागि माग गर्न	५० लाख	दि.न.पा. १२	जि.वि.स.
१८	रुईले खोलावाट तित्रीवोट कल्चुडे सम्म सिंचाई योजना मार्गन	५००,०००।००	दि.न.पा. १२	जि.वि.स.
१९	डोडेलोला, ज्यामिरेखोला हुदै गाउँ खेत सम्म डि.पि.सी कुलो मर्मत	६००,०००।००	दि.न.पा. १३	जि.वि.स.

२०	वालुवा खोला देखि पधेरे खेत सम्म कुलो निर्माण गर्न	१,०००,०००।००	दि.न.पा. १४	जि.वि.स.
२१	ढोरे खोला दोवान हुदै भुलभुले सम्म	२,०००,०००।००	दि.न.पा. १४	जि.वि.स.
२२	भालुखोला, सिम्लेखोला वैतालमान कुलो मर्मत सम्भार	१ करोड ५० लाख	दि.न.पा. १५	केन्द्रमा
२३	सेराखोला मुहानवाट वार विसे सम्मको कुलो निर्माण तथा मर्मत	३००,०००।००	दि.न.पा. १५	जि.वि.स.
२४	शेराखोला मुहान भई सात घरे कटुवा हुदै साल्वोटे सम्म सिंचाई कुलो व्यवस्थापन	५००,०००।००	दि.न.पा. १५	जि.वि.स.
२५	सिम्लेखोलावाट सिमखर्क आएको कुलो मर्मत	५० लाख	दि.न.पा. १५	केन्द्रमा
२६	ओखे खोला खुवापा देखि कारेपा सिंचाई योजना	६० लाख	दि.न.पा. १०	केन्द्रमा
२७	निभारे सिंचाई योजना	१० लाख	दि.न.पा. १०	जि.वि.स.
	ओखे खोला र उजेली खोलाको दोभानवाट पचासे विरौटो हरावोटे हुदै मुलवाटो सम्म सिंचाई	५० लाख	दि.न.पा. २,३	केन्द्रमा
२८	सेराखोला मुहान भई ईजारे भगरीया सम्मो कुलो निर्माण	१,५००,०००।००	दि.न.पा. १५	जि.वि.स.

धार्मिक स्थल तथा भवनहरु तर्फ

१	देविस्थान क्षेत्रभित्र खुल्ला चिडियाखाना निर्माण	५ करोड	दि.न.पा. १	केन्द्रमा
२	दित्केल नगरपालिका भित्र सामुदायिक संग्राहलय निर्माण गर्न	३ करोड	दि.न.पा. १	केन्द्रमा
३	वडा नं. १ देखि १५ को वडा कार्यालयको भवन स्थापना गर्न	८ करोड	सवै वडाहरुमा	केन्द्रमा



४	दिक्तेल नगरपालिका वडा नं. १० मा स्वास्थ्य चौकी निर्माण गर्न माग	६० लाख	१०	केन्द्रमा
५	कासिराम पोखरी संरक्षण तथा घेरावारा लगाउन	२५ लाख	दि.न.पा. १५	जि.वि.स.
६	दि.न.पा वडा नं. १५ कैलाश डाडाँमा शिवालय मन्दिर निर्माण	५ लाख	दि.न.पा. १५	जि.वि.स.
७	सिदेस्वर गुफा मर्मत तथा संरक्षण गर्ने	५ लाख	दि.न.पा. १५	जि.वि.स.
८	स्वास्थ्य चौकी भवन निर्माण एपॉट छेउ	१००,०००।००	दि.न.पा. १४	जि.वि.स.
९	स्वास्थ्य चौकी भवन निर्माण पुरानु गा.वि.स.भवनको जग्गामा	१,०००,०००।००	दि.न.पा. १४	जि.वि.स.
१०	सा.व.उ.महासंघ जिल्ला कार्यालय भवन निर्माण	५० लाख	दि.न.पा.	जि.वि.स.
११	जिल्ला रेडक्रस राहात सामाग्री भण्डारण भवन	५१ लाख	दि.न.पा.	जि.वि.स.
१२	पर्यटनको लागि देविस्थान,गडीडाडाँमा पार्क निर्माण खुल्ला चिडिया खाना साथै सामुदायीक सग्नलय निर्माणको लागि माग गर्न	१ करोड	दि.न.पा. ११	जि.वि.स.
१३	वडा नं. १० मा रहेको रेडक्रस घडेरीमा नेपाल रेडक्रस सोसाईटी उपशाखा भवन निर्माण	१५ लाख	दि.न.पा. १०	जि.वि.स.
१४	रुपाकोटमा रहेको जोगीको कुटी मर्मत	२ लाख	दि.न.पा. ६	जि.वि.स.
१५	प्रजापीता ब्रम्हकुमारीज राजयोग भवन निर्माण	२५ लाख	दि.न.पा. ३	जि.वि.स.
१६	श्रीपाली सुयल थापा सेवा समाज निलकण्ठेश्वर महादेव मन्दिर निर्माण	१,०००,०००।००	दि.न.पा. ९, ५	जि.वि.स.
<b>ढल तथा नालि निर्माण</b>				
१	प्रशासकिय भवन मुनि हुदै ठुला कुवा सम्म ढल निकास निर्माण योजना	१५ लाख	दि.न.पा. ३	जि.वि.स.

२	R.A.P. को वाटो छोएको कदवय वाट विष्णु प्रसाद आचार्यको कुवा हुदै नयाँटोल ढल तथा पैहो नियन्त्रण योजना	२५ लाख	दि.न.पा. ३	जि.वि.स.
३	प्रशासकिय भवन अगाडी घुम्तीवाट भुतेडाँडा हुदै घनिडाँडा मुलपानी मुनि सम्मको ढल निकास योजना	२० लाख	दि.न.पा. ३	केन्द्रमा
४	धनवहादुर विक,मानवहादुर विक,लिला विक घरमाथिको ढल चालिस मिटर ढल पक्की गर्ने	६००,०००।००	दि.न.पा. १५	जि.वि.स.

शिक्षा तर्फ

१	सृजना जनजागृती प्रा.वि मर्मत तथा कम्पाउण्ड निर्माण	५००,०००।००	दि.न.पा. ४	जि.वि.स.
२	दित्तेल बहुमुखी क्याम्पस छात्रवास,खेलमैदान निर्माण	५००,०००।००	दि.न.पा. ५	जि.वि.स.
३	वालविकास भवन	१० लाख	दि.न.पा. ५	जि.वि.स.
४	सावित्रा मा.वि अन्तर्गत फर्निचर निर्माण तथा भवन मर्मत सम्भार तथा निर्माण	१५०,०००।००	दि.न.पा. ७	जि.वि.स.
५	वाल सुधार प्रा.वि मा फार्निचर निर्माण	२५०,०००।००	दि.न.पा. ८	जि.वि.स.
६	श्री सारदा प्रा.वि. को भवन पुरानु भएकोले विद्यालय भवन मर्मतको लागि माग गर्न	७००,०००।००	दि.न.पा. ११	जि.वि.स.
७	श्री मा.वि. वास्वोटे को लागी भौतिक पूर्वाधार अन्तर्गत फर्निचर निर्माणको लागि माग	२० लाख	दि.न.पा. १२	जि.वि.स.
८	वस्नत प्रा.वि प्राङ्गान तथा खेल मैदान मर्मत सम्हार गर्न	५००,०००।००	दि.न.पा. १४	जि.वि.स.
९	वाल ज्योति प्रा.वि भवन मर्मत सम्हार गर्न	५०,०००।००	दि.न.पा. १४	जि.वि.स.

१०	सगरमाथा प्रा.वि. खेलमैदान निर्माण तथा घेरावारा लगाउन	५००,०००।००	दि.न.पा. १४	जि.वि.स.
११	शितला मा.वि. लाई घेरावार लगाउन	५ लाख	दि.न.पा. १५	जि.वि.स.
१२	कालिका प्रा.वि.को २ कोठे भवन डि.पि.सी.प्लास्टर गर्ने	४ लाख	दि.न.पा. १५	जि.वि.स.
१३	शितला मा.वि.को ६ कोठे भवन निर्माण गर्ने	४८ लाख	दि.न.पा. १५	जि.वि.स.
१४	बहु उद्देश्य कवर्ड हल निर्माण योजना	६० लाख	दि.न.पा. ५	केन्द्रमा
१५	शितला मा.वि.मा बालमैत्री तथा अपाङ्गमैत्री सैचालय निर्माण	१० लाख	दि.न.पा. १५	जि.वि.स.

#### विद्युत तर्फ

१	दि.न.पा सवै क्षेत्रमा हालसम्म विद्युत विस्तार नभएकोले उक्त क्षेत्रलाई विद्युत विस्तार गरि काठका पोल भएको ठाउँमा जिर्ण अवस्थामा रहेको हुनाले ८०० थान आईरन पोल समेत नगरपालिका मार्फत विद्युत सम्म माग गर्ने	३ करोड		जि.वि.स.
---	---	--------	--	----------

#### स्वास्थ्य तर्फ

१	हाल वडा नं. ११ मा रहेको स्वास्थ्य चौकीको लागि प्रसुति वेड,गर्भवति जाचँ वेड,सिरल दराजका साथै स्वास्थ्य सचेतना मुलक कार्यक्रम सञ्चालनको लागि	१०५,०००।००	दि.न.पा. ११	जि.वि.स.
---	--	------------	-------------	----------

#### कृषि तर्फ

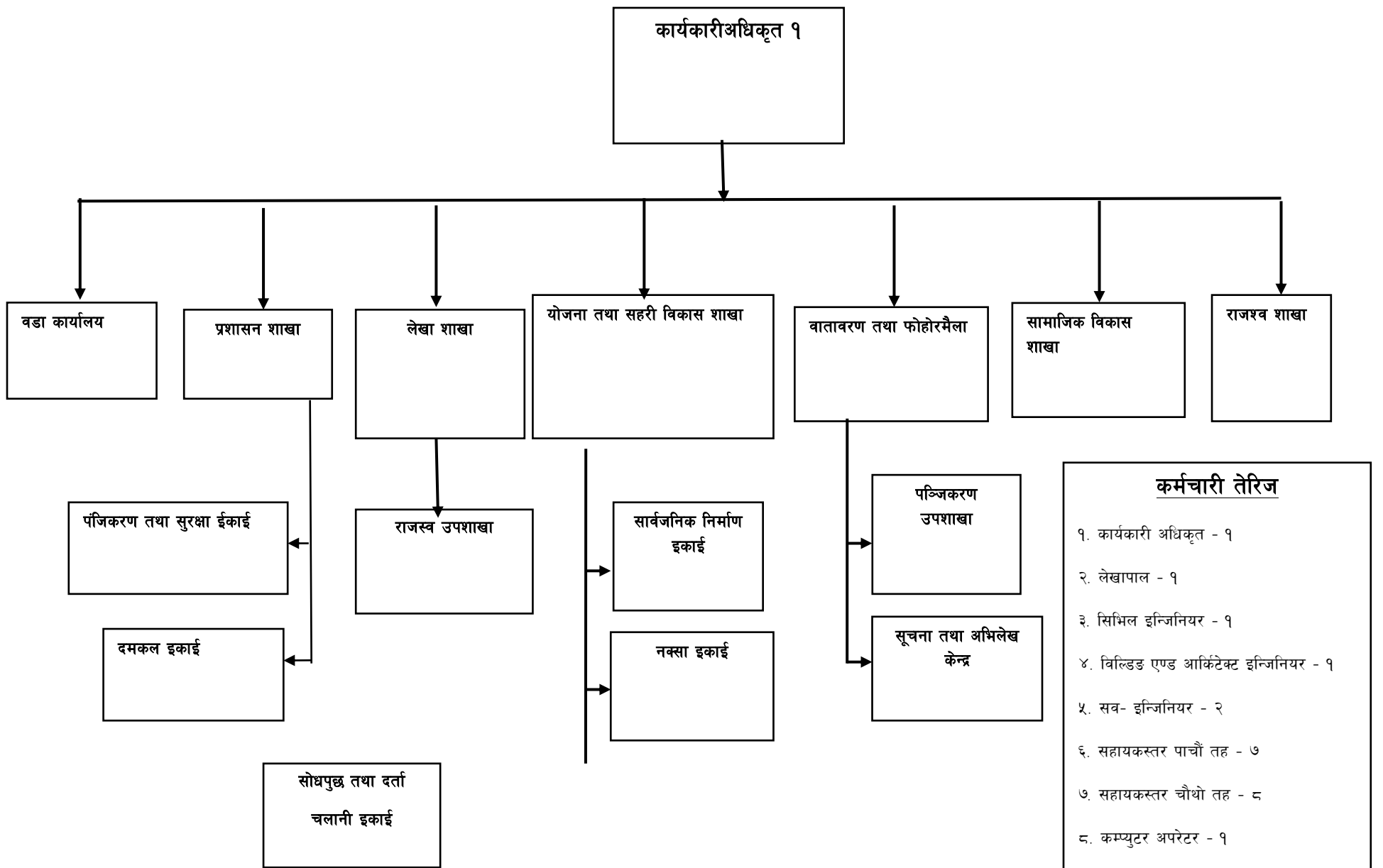
१	आधुनिक तरकारी खेति गर्न टनेल निर्माण २० वटा	२००,०००।००	दि.न.पा. २	जि.वि.स.
२	पञ्च मा.वि. कृषि विद्यालयलाई टनेल १० वटा	१००,०००।००	दि.न.पा. २	जि.वि.स.

३	अजम्वरी कृषि फर्मको लागि तालीम हल निर्माण	२० लाख	दि.न.पा. ३	जि.वि.स.
४	कृषि व्यावसायमा तरकारी एवं खुद्यान्न वाली योग्य उर्वर भूमिको लागि सिंचाई व्यवस्थापन को लागि कृषकहरुको मनोबल वढाउने कार्यक्रम अगाडी ल्याउने	२० लाख	दि.न.पा. ३	जि.वि.स.
५	कृषि सूचना केन्द्रको भवन निर्माण	१ करोड	दि.न.पा. सवै वडामा	जि.वि.स.
६	कृषि यन्त्रिक सामग्री खरिद	१५ लाख	दि.न.पा. सवै वडामा	जि.वि.स.
७	हाते ट्र्याक्टर खरिद १५ वटा	१० लाख	दि.न.पा. सवै वडामा	जि.वि.स.
८	IPM तालिम संञ्चालन	५०,०००।००	दि.न.पा. सवै वडामा	जि.वि.स.
९	गोठ थला सुधार कार्यक्रम	५००,०००।००	दि.न.पा. सवै वडामा	जि.वि.स.
१०	डाले घास भुईं घास, आहारा व्यवस्थापन	२० लाख	दि.न.पा. सवै वडामा	जि.वि.स.
११	अलैचि खेति	२० लाख	दि.न.पा. सवै वडामा	जि.वि.स.
<b>वन तर्फ</b>				
१	चरिचरण निर्माण	५ करोड	दि.न.पा.	केन्द्रमा

२	अग्नीरेखा निर्माण		सवै वडामा
३	वृक्षारोपन कार्य		
४	भाडि सफाई		
५	जलवायु परिवर्तन सचेतनामुलक कार्यक्रम		
५	छात्र वृत्ती		
६	पानीको मुहान संरक्षण		
७	सुधारीएको धुलो निर्माण		
८	सामुदायिक भवनको माग		

पैहो तथा भुक्षय सम्बन्धि

१	वाहमुरे पैहो नियन्त्रण योजना	२० लाख	दि.न.पा. ३	जि.वि.स.
२	तावा दोभानमा विगत आएको बाढि पहिरो वाट सिंचाई गर्ने कुलो पुर्न लागेकोले जगा वाभो अवस्थामा रहेको हुनाले उक्त कुलो निर्माणको लागि माग गर्न	५० लाख	दि.न.पा. १२	जि.वि.स.
३	चुनिया वारी र अठाइस खेत पौहिरो नियन्त्रण तथा जालि भर्न	४००,०००।००	दि.न.पा. १५	जि.वि.स.
४	इजारे खेत पुछार सिम पहिरो नियन्त्रण तथा जालि भर्न	३००,०००।००	दि.न.पा. १५	जि.वि.स.



### कर्मचारी तेरिज

१. कार्यकारी अधिकृत - १
२. लेखापाल - १
३. सिभिल इन्जिनियर - १
४. विल्डिङ एण्ड आर्किटेक्ट इन्जिनियर - १
५. सव- इन्जिनियर - २
६. सहायकस्तर पाचौं तह - ७
७. सहायकस्तर चौथो तह - ८
८. कम्प्युटर अपरेटर - १
९. अमिन - १
१०. सवारी चालक - १
११. कार्यालय सहयोगी - ५

जम्मा ३१

नगरपालिकाको कर्मचारी दरवन्दी तालिका (अनुसुची १४)

**दिक्तेल नगरपालिका कार्यालयको कर्मचारीहरुको विवरण (अनुसूची १५)**

क्र.सं.	कर्मचारीको नाम थर	दर्जा	तह	कैफियत
१	अनिल किराती	का.अधिकृत	रा.प. तृतीय	
२	गणेश निरौला	ईन्जिनियर	छैठौ	
३	अर्जुन खवास	लेखापाल	रा.प.अं. प्रथम	
४	खेटराज प्रसाद अधिकारी	अ.स.ई	सहायक स्तर चौथो	
५	मोहन प्रसाद आचार्य	खरिदार	सहायक स्तर चौथा	
६	जिवन आचार्य	स.क.अ	सहायक स्तर चौथा	
७	दान वहादुर वस्नेत	कार्यालय सहयोगी	श्रेणी विहिन	
८	रामकुमार थापा	कार्यालय सहयोगी	श्रेणी विहिन	
९	राजन प्रसाद दुलाल	कार्यालय सहयोगी	श्रेणी विहिन	
१०	गोपाल श्रेष्ठ	कार्यालय सहयोगी	श्रेणी विहिन	
११	मोहन दुलाल	कार्यालय सहयोगी	श्रेणी विहिन	
१२	वृहस्पती आचार्य	कार्यालय सहयोगी	श्रेणी विहिन	
१३	युवराज गुरुङ	ह.स.चा	श्रेणी विहिन	

वडा नागरिक मञ्चको संयोजकहरुको विवरण (अनुसूची १६)

क्र.सं.	वडा नं.	संयोजकको नाम थर
१	१	विष्णुमाया वस्नेत
२	२	गिता खत्री
३	३	मैया आचार्य
४	४	सिर्जना खतिवडा
५	५	शोभा थापा
६	६	सुमन राई
७	७	भत्ता राई
८	८	संचकुमार राई
९	९	मिना कार्की
१०	१०	पंचसेर राई
११	११	रामकुमारी राई
१२	१२	कृष्ण प्रसाद घिमिरे
१३	१३	टिका कुमारी खत्री
१४	१४	प्रमे प्रसाद पौडेल
१५	१५	सिता वि.क

नगरपालिकामा प्रतिनिधित्व गर्ने राजनैतिक दलहरुको नामावलि (अनुसूची १७)

क्र.सं.	राजनैतिक दल	प्रतिनिधिको नाम थर
१	नेपाली काँग्रेस	दुर्गा प्रसाद घिमिरे
२	नेकपा एमाले	गोपाल चन्द्र आचार्य
३	ए.नेकपा माओवादी	सन्तोष राई
४	राप्रपा नेपाल	भरुमाया सुयल
५	संघिय समाजवादी फोरम नेपाल	मनोज राई
६	राप्रपा	छत्र वहादुर राई
७	नेकपा माले	राम वहादुर वजगाई
८	नेकपा माओवादी	भ्रम प्रसाद आचार्य



**नागरिक सचेतना केन्द्रको विवरण (अनुसूची १८)**

सङ्घीय मामिला तथा स्थानीय विकास मन्त्रालयको मिति २०७२।०४।१० को पत्रानुसार नयाँ नासके गठनको लागि ४१ नं.च , ) देहायका गाविसका देहायको वडा तथा बस्तीटोल मा नासको गठन हुन (आवश्यक भएकोले सोही अनुसार प्रस्ताव गरिएको छ । ,

वडा नं.	हाल संचालनमा रहेको नासके भएको		अब संचालन गर्नको लागि प्रस्ताव गरिएको नासकेको	कैफियत
	ना. स.के. को नाम	टोल वा बस्तीको नाम	टोल वा बस्तीको नाम	
१			खडका गाँउ र बयुं	आर्थिक रुपमा विपन्न
२			उर्लेनिको दलित वस्ति	आर्थिक रुपमा विपन्न तथा सामाजिक तथा सास्कृतिक रुपमा पिछ्छडिएको
३				
४	प्रगतिशिल		बसेखा	आर्थिक रुपमा विपन्न तथा सामाजिक तथा सास्कृतिक रुपमा पिछ्छडिएको
५			मुडे, लालि तथा वाताल	आर्थिक रुपमा विपन्न तथा सामाजिक, सास्कृतिक तथा भौगोलिक रुपमा पिछ्छडिएको
६	रुपाकोट	होराखा, सोल्मा	तालखर्क	आर्थिक रुपमा विपन्न
७			सुर्के पाण्डे गाँउ छेउ	आर्थिक रुपमा विपन्न तथा सामाजिक, सास्कृतिक तथा भौगोलिक रुपमा पिछ्छडिएको
८	लालिगुराँस	सामातुड	रातापानी	आर्थिक रुपमा विपन्न तथा सामाजिक तथा सास्कृतिक रुपमा पिछ्छडिएको
९	सयपत्रि		बाक्लो वस्ति	आर्थिक रुपमा विपन्न तथा सामाजिक तथा सास्कृतिक रुपमा पिछ्छडिएको
१०			दुवे	आर्थिक रुपमा विपन्न तथा सामाजिक तथा सास्कृतिक रुपमा पिछ्छडिएको
११	प्रगतिशिल		लफ्याड सार्कि गाँउ	आर्थिक रुपमा विपन्न तथा सामाजिक तथा सास्कृतिक रुपमा

				पिछडिएको
			दमाइ गाँउ	आर्थिक रुपमा विपन्न तथा सामाजिक तथा सास्कृतिक रुपमा पिछडिएको
१२	शिर्जनसिल	खर्कडाँडा,	तिलकेनि र आरुबोटे	आर्थिक रुपमा विपन्न तथा सामाजिक तथा सास्कृतिक रुपमा पिछडिएको
१३	क्रियाशिल		बुकिफुलडाँडा	आर्थिक रुपमा विपन्न तथा सामाजिक, सास्कृतिक तथा भौगोलिक रुपमा पिछडिएको
१४			सार्कि गाँउ, खानिडाँडा	आर्थिक रुपमा विपन्न तथा सामाजिक तथा सास्कृतिक रुपमा पिछडिएको
१५	सरस्वती	कात्तिके	राम्चे	आर्थिक रुपमा विपन्न तथा सामाजिक तथा सास्कृतिक रुपमा पिछडिएको

## खुला दिसामुक्त नगरपालिका घोषणा कार्यक्रम (अनुसूची १९)

आदरणीय उपस्थित महानुभावहरु,

आजको हाम्रो यो समय, यो क्षण, यो पल, खुशीको हो । खुशी यसर्थमा कि, हामी आज यो दित्तेल नगरपालिकालाई औपचारिक रूपमा खुला दिसामुक्त नगर घोषणा गरिरहेका छौं ।

दित्तेल नगरपालिका ७०.१० वर्ग कि मि क्षेत्रफल रहेको, पूर्वमा चिउरीडाँडा र नेर्पा, दक्षिणमा मातिम, याम्खा र टेम्मा, पश्चिममा विजयखर्क र बुइपा तथा उत्तरमा नुन्थला, कुभिण्डे, हड्चुर र खार्मी गाविस रहेको खोटाङ जिल्लाको एकमात्र नगरपालिका हो । वि स २०७१ वैशाख २५ गते नेपाल सरकारले घोषणा गरेका ७२ वटा नगरपालिकामध्ये यो नगरपालिका पनि एक हो ।

खोटाङ जिल्लाको ७६ वटा गाविसमध्ये सदरमुकाम दित्तेल रहेको गाविस दित्तेल र अन्य ३ गाविसहरु बाम्राङ, खाल्ले र लफ्याङलाई समायोजन गरी दित्तेल नगरपालिकाको स्थापना नेपाल सरकारले गरेको हो । ती ४ वटा गाविसका ३६ वटा वडालाई भौगोलिक, प्रशासनिक तथा अन्य विविध पक्षको आधारमा समायोजन गरी हाल यो नगरपालिकामा १५ वटा वडा रहेको छ । र यै नगरपालिका आजकै मिति देखि खुला दिसामुक्त नगरको रूपमा घोषित हुदैछ । हो, यही अर्थमा हामी खुशी छौं ।

आदरणीय उपस्थित महानुभावहरु,

नेपाल सरकारले सन २०१७ सम्ममा नेपाललाई खुल्ला दिसामुक्त क्षेत्र घोषणा गर्ने लक्ष्य राखेर राष्ट्रिय सरसफाई गुरुयोजना २०११ तर्जुमा गर्यो । खासमा नेपालले सरसफाई प्रवर्द्धनको व्यवस्थित सुरुवात सन १९८० देखि गरेको हो । आधारभूत सरसफाईको सुविधा १९८० मा २५, १९९० मा ६५, २००० मा २६५, २०१० मा ४३५ रहेको थियो भने यो गुरुयोजना पछि २०१२ सम्ममा ६०५, २०१४ सम्ममा ८०५ र २०१७ सम्ममा १००५ आधारभूत सरसफाई सुविधाको रूपमा चर्पीको निर्माण गरीसक्ने र खुल्ला दिसामुक्त क्षेत्र घोषणा गर्ने लक्ष्य लियो । र यै योजना अनुरूप हालसम्म धेरै जिल्ला, नगरपालिका र गाविसलाई खुला दिसामुक्त क्षेत्र घोषणा गरी सकिएको छ जसमा कास्की जिल्ला पहिलो खुल्ला दिसामुक्त जिल्लाको रूपमा रहेको छ र धौलागिरी अन्चलले पहिलो खुल्ला दिसामुक्त अन्चलको रूपमा आफूलाई उभ्याइसकेको छ । यही क्रममा हाल बाँकी जिल्ला, नगरपालिका र गाविसलाई पनि खुला दिसामुक्त क्षेत्र घोषणा गर्ने अभियान संचालन भइरहेको छ । र आज यसैको निरन्तरता हो यो ।

आदरणीय उपस्थित महानुभावहरु,

सरसफाई गुरुयोजना २०११ का अनुसार “खुल्ला दिसामुक्त भन्नाले खुल्ला रुपमा दिसा नगर्ने अवस्थालाई बुझिन्छ । दिसामा भिँगा बस्न नसक्ने गरी खाल्डोमा ढक्कन लगाइएको अवस्थाले (चर्पीमा) खुल्ला दिसामुक्त जनाउँदछ तर ढक्कन नभएको खाल्डोमा दिसा संकलन गरेपछि त्यस अवस्थाले चाहीं खुल्ला दिसायुक्त अवस्था नै जनाउँदछ” । यस अर्थमा खुल्ला दिसामुक्त अर्थात इम् (इउभल म्भाषवतप्यल चभभ) भन्नाले शहरी वा ग्रामीण इलाकामा रहेका सबै घरमा अनिवार्य रूपमा शौचालयको सुविधा भएको हुनुपर्छ भन्ने कुरालाई विशेष रूपमा सरसफाई गुरुयोजना २०११ ले जोड दिएको छ । यसको लागि राष्ट्रिय सरसफाई गुरुयोजना २०११ अनुसार केन्द्र देखि जिल्ला हुदै गा.वि.स. स्तरसम्म विभिन्न तहमा खानेपानी तथा सरसफाई समन्वय समिति गठन भएका हुन्छन ६ त्यही समितिले आफ्नो गा.वि.स.तथा नगरपालिका र जिल्लाभिन्न संचालन हुने खानेपानी तथा सरसफाईको समन्वय गरि कार्यक्रम सन्चालन गर्दछ, ६ हरेक घरमा ज्यनष्भलष (ढक्कन भएको) चर्पी निर्माण गरिसकेपछि सम्बन्धित गा.वि.स, नगरपालिका र जिल्लालाई खुल्ला दिशा मुक्त घोषणा गरिन्छ, ६ सम्पूर्ण चर्पी निर्माण गरिसकेपछि टोल र वार्डको भएमा गा.वि.स वा नगरस्तरीय खानेपानी तथा सरसफाई समन्वय समिती (ध्ब्जःः) वा (ध्ब्जःः) ले र गा.वि.स. तथा नगरपालिकाको भए जिल्ला स्तरीय खानेपानी तथा सरसफाई समन्वय समिती (ध्ब्जःः) ले निरीक्षण पश्चात खुल्ला दिशा मुक्त क्षेत्र घोषणा (इम्) गर्न अनुमति प्रदान गर्दछ, ६

कार्यक्रमका प्रमुख अतिथिज्यू, विशेष अतिथिज्यूहरु, अतिथिज्यूहरु र उपस्थित सम्पूर्ण महिला तथा सज्जनवृन्द,

सन्दर्भ अब खोटाङ जिल्ला र दिक्तेल नगरपालिकाको । सरसफाई गुरुयोजना २०११ अनुरूप खोटाङ जिल्लालाई खुल्ला दिसामुक्त जिल्ला घोषणा गर्ने उदेश्यले विगत केही वर्ष अगाडि देखि नै यो अभियान सुरु भएको हो । जिल्लाको नुन्थला गाविसलाई पहिलो खुल्ला दिसामुक्त गाविस घोषणा गरेपछि यो अभियानले गति प्राप्त गर्यो र हालसम्म ७२ वटै गाविस औपचारिक रुपमा खुल्ला दिसामुक्त भइसकेको छ भने दिक्तेल नगरपालिकालाई खुल्ला दिसामुक्त नगरपालिका घोषणा गरेपछि खोटाङ जिल्लालाई खुल्ला दिसामुक्त जिल्ला घोषणा गर्ने बाटो खुलेछ । र त्यो आजको दिन हो जुन बाटो यो अभियानको मूलबाटो बन्दैछ । हो यसर्थमा पनि हामी खुशी छौं र हुनुपर्छ ।

यस दिक्तेल नगरपालिकालाई खुल्ला दिसामुक्त घोषणा गर्ने कार्यलाई साना दुखले आर्ज्याको होइन, सबैलाई चेतना भया । यस नगरपालिकाको वडा नं १०, ११ र १२ अर्थात साविकको लफ्याङ गाविस, गाविस रहेकै अवस्थामा खुल्ला दिसामुक्त घोषणा भइसकेको हो भने बाँकी वडाहरु आजकै दिनदेखि खुल्ला दिसामुक्त हुदैछ ।

यस कार्यलाई सम्पन्न गर्न नगरपालिकाभिन्न वडास्तरीय खानेपानी तथा सरसफाई समन्वय समिती (ध्ब्जःः) हरुले महत्वपूर्ण भूमिका खेलेको छ । त्यस्तै स्थानीय निकायहरु, सरकारी निकायहरु, गैर सरकारी संस्थाहरु र अन्तराष्ट्रिय गैर सरकारी संस्थाहरुले पनि प्रत्यक्ष रुपमा सहयोग गरेका छन् अनि विभिन्न सामाजिक संघ संस्थाहरु, राजनैतिकदलहरु, विद्यालयहरु तथा स्थानीय व्यक्तिहरुको भूमिका महत्वपूर्ण रहेको छ । विभिन्न समिति र संघ संस्थाहरूसँगको समन्वयात्मक कार्यहरु पछि यस नगरपालिकालाई खुला दिसामुक्त क्षेत्र घोषणा गर्न सरसफाई खानेपानी सब डिभिजन कार्यालय खोटाङको सहकार्यमा पत्रकार खानेपानी

सरसफाई तथा स्वच्छता समन्वय समिति -J-WASH-CC\_ खोटाडले यस नगरपालिकाको वडा नं १०, ११ र १२ बाहेकका जम्मा घरधुरी संख्या २९९५ मा अनुगमन गरेर अन्तिम प्रतिवेदन नगरस्तरीय खानेपानी सरसफाई तथा स्वच्छता समन्वय समिति -M-WASH-CC\_ लाई बुझाए पछि र जिल्ला स्तरीय खानेपानी सरसफाई तथा स्वच्छता समन्वय समिति -D-WASH-CC\_ ले अनुमोदन गरेपछि यो आजको दिन हामीसामू आइपुगेको हो ।

आदरणीय उपस्थित महानुभावहरु,

उक्त प्रतिवेदनको साराशं वडा अनुसार यस्तो रहेको छ -

वडा नं.	घर संख्या	चर्पी भएको घर	संयुक्त भएको (निर्माणधीन)	खाल्डे चर्पी भएको घर	विद्यालयको चर्पी	संघ/संस्था	कैफियत
१	२६४	२६१	३	०	१	२	
२	४६०	४६०	०	०	४	०	
३	२३१	२२५	२	४	२	२	
४	१५२	१२३	०	२९	१	१	
५	३००	२८७	४	९	४	०	
६	२७३	२६०	०	१३	२	३	
७	२०५	२०५	०	०	२	१	
८	२४४	२४४	०	०	२	०	
९	२१९	२१७	१	१	५	०	
१३	१८९	१८९	०	०	२	०	
१४	२५९	२५५	१	३	४	०	
१५	१९९	१९७	२	०	२	२	
<b>जम्मा</b>	<b>२९९५</b>	<b>२९२३</b>	<b>१३</b>	<b>५९</b>	<b>३१</b>	<b>११</b>	<b>२९२३+५९=२९८२ (९९.५६%)</b>

आदरणीय उपस्थित महानुभावहरु,

यसरी यो प्रतिवेदनले के देखाउँछ भने दिक्तेल नगरपालिकाको वडा नं १०,११ र १२ बाहेकका जम्मा २९९५ घरधुरी मध्ये ९७.५५ ले आफ्नै प्यान सेट भएको, करीब २५ ले खाल्डे र करिब ०.५५ ले संयुक्त रुपमा अरुको चर्पी प्रयोग गरिरहेको छ । मुख्य गरी वडा नं ४ मा खाल्डे चर्पीको प्रयोग बढी रहेको छ जसको मुख्य कारण वि.सं. २०७२ को महाभुकम्पले घरहरुलाई पारेको क्षति हो भन्ने प्रतिवेदनमा उल्लेख छ र प्रत्यक्ष अनुगमनमा मधवकज(ऋऋ र :ध्वकज(ऋऋ ले पनि उही परिणाम प्राप्त गरेको छ । त्यस्तै संयुक्त रुपमा छिमेकीको चर्पी प्रयोग गरिरहेका १३ घर परिवारहरुको भने आर्थिक अवस्था निकै दयनीय रहेको र केहीको चर्पी बनाउने जग्गा नै नरहेको कारण समेत वध्वकज(ऋऋ ले आफ्नो प्रतिवेदनमा उल्लेख गरेको छ । विद्यालयको हकमा भने नगरपालिकास्थित सबै विद्यालयमा चर्पी रहेको छ ।

कार्यक्रमका प्रमुख अतिथिज्यू, विशेष अतिथिज्यूहरु, अतिथिज्यूहरु र उपस्थित सम्पूर्ण महिला तथा सज्जनवृन्द, दिक्तेल नगरपालिकाको शौचालयको विवरणात्मक यो अवस्थालाई प्रस्तुत गरेर आजकै मिति देखि यो औपचारिक कार्यक्रममार्फत दिक्तेल नगरपालिका खुला दिसामुक्त नगरमा परिणत भएको जानकारी गराउँदछु । कृपया तालीले साथ दिनुहोला ।

र थप केही कुरा ( यो इमँ कार्यक्रम सामाजिक विकासको एउटा नमूना हो । इन्जिनियरिङ र सामाजिक आन्दोलनलाई गाभेर बनाइएको यो अभियान पूर्ण सरसफाई उन्मुख अभियान पनि हो । चेतनाको स्तरमा हुने वृद्धिको सुचक पनि हो । यो एउटा सकारात्मक परिवर्तनको आधार हो । यो सरसफाई सम्बन्धी सहस्राब्दी विकास लक्ष्य हासिल गर्ने कार्यक्रम हो । अझ नगरपालिका तथा जिविससंग सम्बन्धित ःःःः को एउटा महत्वपूर्ण इन्डिकेटर पनि हो ।

खुल्ला दिसामुक्त अवस्थाले पानी सिर्जित रोगहरु जस्तैस जटिल श्वासप्रश्वास संक्रमण, भाडा पखाला, हैजा, टाइफाइड, हेपटाइटिस र परजीवीको थुप्रो लाग्ने जस्ता समस्या - जुन हाम्रा गाउँघरमा सबैले भोगेका छन् - बाट छुटकारा पाइन्छ । वातावरणलाई स्वच्छ, सफा, स्वस्थ र सुन्दर बनाइ सभ्य समाजको निर्माण गर्न सकिन्छ । मानवीय स्वास्थ्य तथा मानसिकतालाई सिर्जनशीलतामा ढाल्न सकिन्छ । र समग्रमा समृद्ध राष्ट्रको निर्माणमा इटा थप्ने कार्य गर्दछ ।

अन्तमा,

कुनै पनि क्षेत्रलाई खुल्ला दिसामुक्त क्षेत्र घोषणा गर्नु एउटा ठूलो चुनौति पनि हो । यो एउटा काम हो र काम गर्नु भन्दा अगाडि, गर्दागर्दै, गरि सकेपछि पनि प्रश्नहरु जन्मिन्छन् । दुविधाहरु उब्जिन्छन् । अन्यौलता छाउँछ । उकुसमुकुस हुन्छ । केही रमाइला पलहरु भित्रिन्छन् । हँसीमजाक हुन्छ । हो, यस्तै यस्तै कुराहरु यस कार्यमा पनि पक्कै भए । ती अप्ठ्यारहरुमा हात दिने र सहजतामा साथ दिने M-WASH-CC का सहकर्मीज्यूहरु, D-WASH-CC, J-WASH-CC, W-WASH-CC, स्थानीय सबै निकायहरु, सरकारी निकायहरु, गैर सरकारी संस्थाहरु र अन्तराष्ट्रिय गैर सरकारी संस्थाहरु प्रत्यक्ष रुपमा सहयोग गर्ने अनि विभिन्न सामाजिक संघ संस्थाहरु, राजनैतिकदलहरु, विद्यालयहरु तथा स्थानीय व्यक्तिहरु, खोटाड उद्योग वाणिज्य संघ, खानेपानी तथा सरसफाई उपभोक्ता महासंघ, नेपाल पत्रकार महासंघ, नेपाल रेडक्रस सोसाइटी जिल्ला शाखा खोटाड, नगरस्तरीय राजनैतिक दलहरु, वडा नागरिक मंचहरु नागरिक सचेतना केन्द्र लगायत सबैमा हार्दिक धन्यवाद तथा आभार प्रकट गर्दछु ।

यो घोषणा कार्यक्रमले आगामी दिनमा भन्न सहकार्य, समन्वय, सहयोग, सहजता, सरलता, सामुहिकता, सम्पर्कता र सदभावको विकास गराओस् ।

सेवा !

अनिल किराती

नगर प्रमुख तथा कार्यकारी अधिकृत

अध्यक्ष - M-WASH-CC

2072/12/07, Diktel